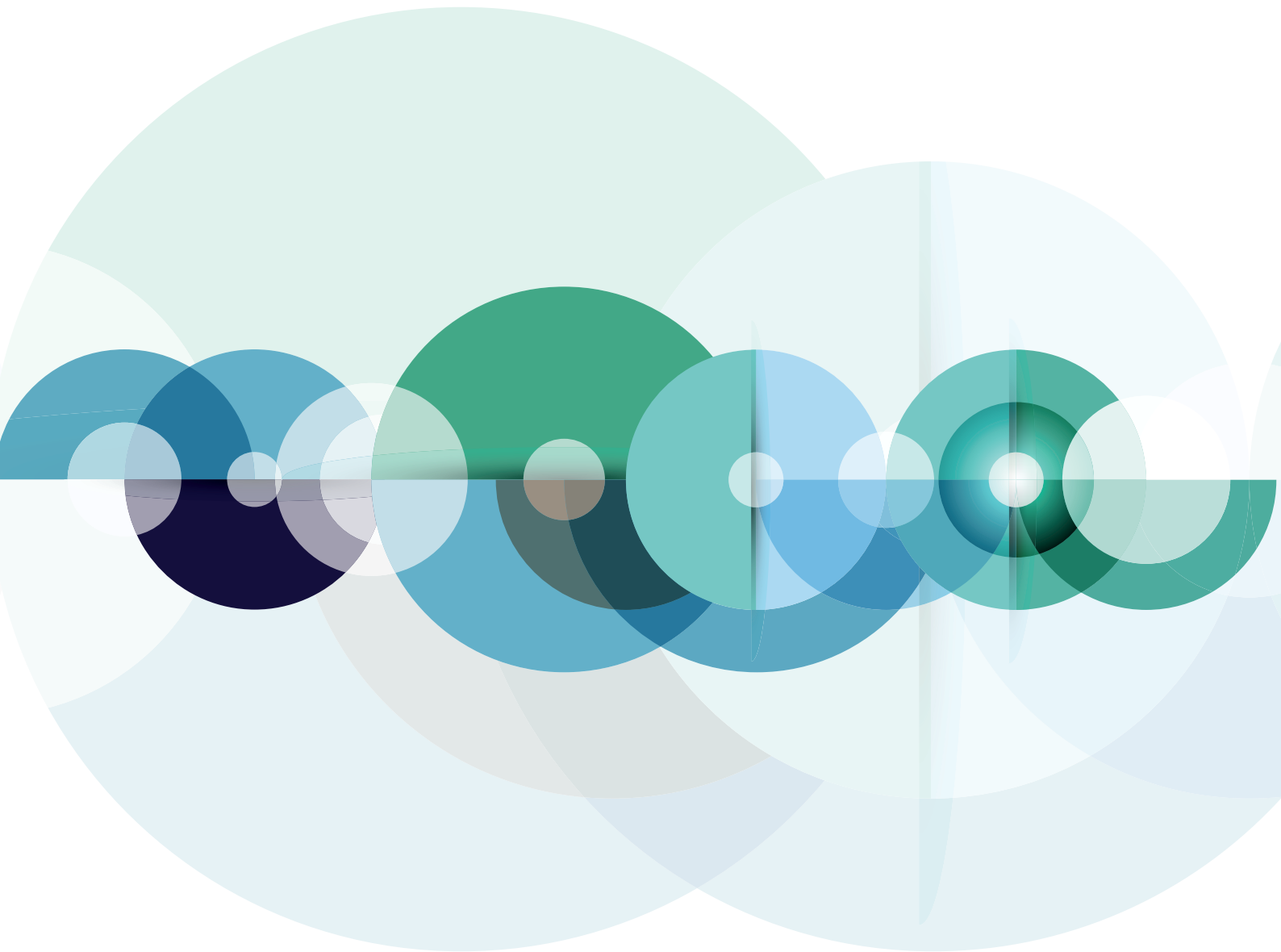


Memoria de
sostenibilidad
2023



El sabor casero de siempre,
la calidad de hoy

Mensaje de nuestro Director General

Un año de crecimiento consolidado y liderazgo sostenible

Estimados amigos y colaboradores de Congalsa,

El año 2023 ha sido un año de desafíos y logros significativos para Congalsa en el contexto global del sector de alimentos congelados. A pesar de la intensa competencia y los cambios en los patrones de consumo, hemos logrado un crecimiento notable en nuestra facturación y volumen de negocio. Gracias al trabajo de todas las personas que conforman la gran familia Congalsa, la empresa facturó un total de 151 millones de euros en sus centros de Galicia y Portugal, lo que supone un incremento de un 14 % con respecto al año anterior.

Estos resultados respaldan nuestro modelo de negocio: Congalsa es una empresa innovadora y solvente, que crece junto a sus clientes, mejorando cada aspecto de nuestra gestión y siendo más competitivos y eficientes, pero sobre todo, deleitando a nuestros clientes con las mejores soluciones culinarias. Hemos sido premiados por nuestro modelo de gestión como una de las mejores empresas en las que trabajar, al situar a las personas en el centro. Estamos realmente satisfechos de haber podido seguir invirtiendo en nuestras capacidades de producción, creando así puestos de trabajo en Galicia. A lo largo del ejercicio seguimos con nuestro esfuerzo de formación y capacitación de las personas, avanzando en la innovación y en el desarrollo de los mejores productos y fortaleciendo las relaciones con todos nuestros grupos de interés.

Congalsa mantiene y renueva sus compromisos medioambientales y sociales para mantener un círculo virtuoso de crecimiento, tanto para sus empleados como para sus socios, y más ampliamente a favor de todas las comunidades y ecosistemas.

Llegados a este punto, y habiendo superado tantos retos, incluyendo la adaptación a las tendencias cambiantes de consumo y la innovación constante en nuestros productos, podemos afirmar que es inquebrantable nuestro compromiso

Cerramos 2023 con un éxito de crecimiento sostenible y compartido con toda la comunidad Congalsa



con la calidad y la satisfacción del cliente. Todo ello nos ha permitido mantenernos a la vanguardia en nuestro sector.

En términos de sostenibilidad, Congalsa ha hecho avances significativos en 2023. Nos enorgullece ser una empresa EMAS, lo que demuestra nuestro compromiso con la gestión ambiental. Hemos instalado paneles para la generación de energía fotovoltaica y hemos establecido nuestro compromiso de aprovisionamiento de energía eléctrica certificada como libre emisiones para los próximos diez años.

Demostramos también nuestro compromiso con la protección de la biodiversidad y la sostenibilidad pesquera al adquirir el 92,5% de las compras bajo estándares de producción acordes a las normas IFS, BRC, ISO 14001, EMAS e ISO 45001.

Nuestro compromiso con la responsabilidad social se extiende también a nuestra fuerza laboral. Hemos incrementado nuestra plantilla en un 3% con respecto al año anterior, alcanzando las 523 personas actuales. Este crecimiento refleja nuestro compromiso con la creación de empleo y la inclusión.

Mirando hacia el futuro, estamos ilusionados por las oportunidades que nos esperan. Seguiremos trabajando para superar los desafíos y aprovechar las oportunidades para crecer y prosperar en nuestro sector.

Gracias por vuestro apoyo continuo.

Juntos estamos construyendo un futuro más sostenible y exitoso para Congalsa.



Luis Miguel Simarro Esplá

DIRECTOR GENERAL DE CONGALSA

Sobre Congalsa

Temas materiales

- Compliance y anticorrupción
- Gobernanza corporativa
- Alianzas sectoriales
- Materialidad y grupos de interés

Sobre Congalsa

Perfil de la organización

Somos Congalsa, una empresa española con más de 30 años de experiencia en la elaboración de productos alimenticios con base de pescado. Nacimos en 1990 en Ribeira (A Coruña), con la firme convicción de ofrecer a nuestros clientes soluciones culinarias prácticas y de alta calidad. **Con el paso de los años nos hemos posicionado como un referente en el sector de la fabricación de alimentos congelados y en líder en soluciones culinarias para hostelería y colectividades.**

En la actualidad, contamos con una plantilla de casi 700 profesionales altamente cualificados que trabajan con pasión para ofrecer los mejores productos a nuestros clientes. Pertenece al Grupo Corporación Empresarial Congalsa, que lo integran Congalsa y otras empresas de diferentes actividades y nuestra sede se encuentra en Pobra do Caramiñal.

Nuestras fábricas ubicadas en A Pobra do Caramiñal tienen una capacidad de producción anual de 28.460 toneladas y disponemos de más de 50.000 metros cúbicos de cámaras frigoríficas ubicados en Ribeira (Deán), Puebla del Caramiñal y Canarias.

La innovación constante y la apuesta por la calidad son dos de los pilares fundamentales de nuestro éxito. Invertimos continuamente en I+D+i para desarrollar nuevos productos y mejorar los procesos de producción. Además, contamos con un estricto sistema de control de calidad que garantiza la excelencia de nuestros productos en cada etapa de la cadena de producción.

En Congalsa, estamos comprometidos con la satisfacción de nuestros clientes. Por ello, nos esforzamos por ofrecer una amplia gama de productos que se adapten a las necesidades y preferencias de cada consumidor. Además, apostamos por un servicio al cliente de calidad, ofreciendo una atención personalizada y cercana.

Congalsa ha elaborado el informe conforme a los Estándares GRI para el periodo comprendido entre el 1 de enero de 2023 y el 31 de diciembre de 2023.

Ante cualquier duda sobre el contenido o datos de la presente memoria, pueden ponerse en contacto en la dirección info@congalsa.com o a través de nuestra página web

www.congalsa.com

Más de 30 años siendo referentes en el sector de la fabricación de alimentos congelados



Sobre Congalsa

Nuestros productos y marcas

En Congalsa, nos sentimos orgullosos de ofrecer una amplia gama de productos y marcas que satisfacen las necesidades de nuestros clientes en todo el mundo. Durante el ejercicio 2023 hemos sido capaces de producir 28.460 toneladas de producto. Nuestro modelo de fabricación inteligente se basa en la innovación y las altas capacidades de nuestros equipos para producir alimentos de valor añadido, saludables, sostenibles y convenientes. Además de las marcas de distribución, contamos con tres marcas propias y referentes en su sector:

LOW FROST



Nuestra gama de precocinados pensada para garantizar el éxito y la rentabilidad de las cocinas profesionales.

Ofrece una línea de snacks congelados divertidos y sabrosos para toda la familia.

Esta marca se especializa en productos precocinados de alta calidad para el sector Horeca, abarcando una de las soluciones para tapas y aperitivos más amplia del mercado.

En Congalsa nos preocupamos por ofrecer productos de la más alta calidad. Seleccionamos las mejores materias primas y utilizamos procesos de producción innovadores para garantizar un sabor y una textura excepcionales. A lo largo de 2023 hemos seguido innovando para ofrecer novedades a nuestros clientes:



De izquierda a derecha, algunas de las novedades de 2023: pota enharinada, pasteis de bacalao, chipirón enharinado o croquetas portuguesas de ternera.

Sobre Congalsa

Nuestro propósito, visión y valores

En Congalsa, nuestro propósito es mejorar la vida de las personas, ofreciendo sabrosos alimentos congelados que sean sostenibles, saludables y convenientes, mediante la excelencia y la innovación, construyendo un gran equipo.

Nuestra visión es ser reconocidos como una empresa innovadora, líder en soluciones de alimentación, internacional y percibida como local en cada mercado foco, sostenible y en continuo crecimiento.

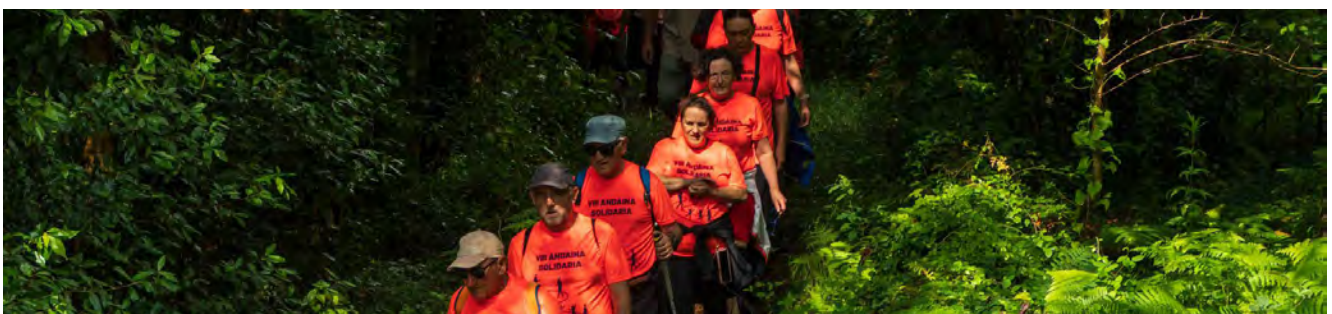
Buscamos constantemente nuevas oportunidades de crecimiento y expansión, aprovechando nuestra experiencia y conocimientos para desarrollar soluciones innovadoras que marquen la diferencia en el mercado.

En Congalsa, nos guiamos por un conjunto de valores fundamentales que orientan todas nuestras acciones y decisiones. Estos valores son la base de nuestra cultura empresarial y nos impulsan a trabajar con pasión y dedicación en todo lo que hacemos.

Valoramos la transparencia y la honestidad en nuestras relaciones comerciales, tanto con nuestros clientes como con nuestros proveedores y colaboradores. Creemos en el trabajo en equipo y fomentamos un ambiente colaborativo donde se promueva la creatividad, la innovación y el aprendizaje continuo. Estos pilares nos guían en nuestro camino hacia el éxito y nos motivan a seguir creciendo y mejorando cada día.

NUESTROS VALORES

- **Compromiso con la empresa**
- **Respeto por las personas**
- **Orientación al cliente externo e interno**
- **Eficiencia**
- **Integridad y ética empresarial**
- **Trabajo en equipo**
- **Orientación a la mejora continua**
- **Innovación**
- **Actitud positiva**
- **Orientación a la Sostenibilidad (económica, social y ambiental)**



Sobre Congalsa

Gobierno corporativo

En Congalsa, nuestro gobierno corporativo se fundamenta en la transparencia, la responsabilidad y la eficacia en la toma de decisiones. La gobernanza se materializa a través del órgano de gobierno de la organización y por el Comité ejecutivo, formado por doce personas, responsables de gestionar los diferentes departamentos de la empresa. Las personas que integran el Comité ocupan cargos ejecutivos dentro de la estructura de la organización y disponen de gran experiencia en sus diferentes ámbitos.

Para trabajar sobre la estrategia como empresa, y dadas las características de Congalsa, el equipo directivo, a través de las reuniones mensuales y anuales, establece la estrategia, objetivos y directrices de acción que determinan la gestión de los aspectos económicos, ambientales y sociales de la organización. Esto permite que el máximo órgano de gobierno también ejerza la supervisión de los aspectos vinculados a la gestión de los riesgos y sus impactos, en cualquiera de las áreas de la organización, así como la detección y comunicación de inquietudes críticas.

Por ello, nuestro equipo directivo ha evolucionado en los últimos años en base a la capacitación, aptitudes y desarrollo profesional de las personas que lo forman. El Órgano de Gobierno delega en el Comité Ejecutivo la responsabilidad de gestionar los impactos de la organización. Gracias a ello, el comité ejecutivo permite que se cumpla la debida diligencia de la organización, identificando y abordando los impactos en materia económica, ambiental y social.

Integración de la sostenibilidad al más alto nivel. En Congalsa, la sostenibilidad se erige como un elemento esencial que configura la estructura de nuestro Gobierno Corporativo. Este sistema, en constante revisión y mejora, se adapta a las mejores prácticas internacionales y, en particular, a los criterios ESG (Environmental, Social and Governance), evolucionando hacia un modelo de gobernanza sostenible.

El compromiso con la sostenibilidad se manifiesta desde el más alto nivel, con la integración de este factor en el proceso de toma de decisiones de los máximos órganos de gobierno.



De este modo, se establece una visión integral que impulsa un gobierno responsable, velando por los intereses de nuestros socios, al mismo tiempo que se asume la responsabilidad por el impacto ambiental, social y reputacional de nuestra actividad.

El objetivo final es maximizar el interés social a largo plazo, generando valor de forma continua para todos nuestros grupos de interés. Nuestro Comité asume, por tanto, la gestión de los aspectos relacionados con la sostenibilidad en Congalsa al máximo nivel de la organización. De esta forma, cada cargo directivo asume sus propias responsabilidades en materia económica, ambiental o social. Esto incluye la definición del contenido, revisión y aprobación de la información contenida en el informe de sostenibilidad.

Para asegurar el correcto funcionamiento del modelo de gobernanza de Congalsa se cuenta con un Sistema de Prevención de Riesgos Penales, certificado acorde a la ISO 37001 Antisoborno y a la UNE 19601 sobre Sistemas de Gestión de Compliance Penal. Esto permite prevenir y reducir el riesgo de conflictos de intereses y de comisión de posibles delitos, siendo una organización justa, ética y transparente que aboga por un buen gobierno corporativo.

Por su parte, la política de retribución de los órganos de gobierno establece una parte fija y otra variable en función de los objetivos alcanzados.

Periódicamente se evalúa el desempeño en base a los indicadores del sistema, de forma que se pueda evaluar la consecución de objetivos en materia de sostenibilidad.

ÓRGANO DE GOBIERNO

- **Luis Miguel Simarro**, Director General
- **Julio Simarro**, Director Comercial y de Marketing

COMITÉ EJECUTIVO

- **Ricardo González**, Director de Administración y Finanzas
- **Eric Larguet**, Director Técnico
- **Noemí Gil**, Directora de Tecnologías de la Información y Comunicación
- **Juan Carlos Rama**, Director de Recursos Humanos
- **Isabel Cañas**, Directora de Relaciones Externas
- **Modesto Magariños**, Director de Producción
- **Mónica Cascallar**, Directora de Innovación, Seguridad Alimentaria, Calidad y Medio Ambiente
- **David Comesaña**, Director de Compras
- **Noela Prieto**, Directora de Mejora Continua y Organización interna
- **Diego Álvarez**, Director de Planificación y Logística

Sobre Congalsa

Gobernanza de sostenibilidad

En Congalsa, nos enorgullecemos de contar con una estructura sólida que sustenta nuestro negocio, siendo el Código de Conducta y Prácticas Responsables su pilar fundamental. Este código define nuestra visión sobre cómo desarrollar un comportamiento profesional, ético y responsable, tanto por parte de nuestros empleados como de todos aquellos que colaboran con nosotros en el desarrollo de nuestras actividades.

Este comportamiento ético y responsable constituye la base de nuestra cultura empresarial, siendo el eje sobre el que se asienta la formación y el desarrollo personal y profesional de nuestro equipo humano. El Código establece que todas las operaciones de Congalsa se rigen por un prisma ético y responsable, siempre en línea con el más estricto cumplimiento de la legislación vigente, la normativa interna y los procedimientos establecidos por la compañía.

El código integra un conjunto de principios y normas, entre las que se da forma al comportamiento de los empleados de Congalsa; asegurando que se ajusta al espíritu y a la letra del Código de Conducta. Establece el trato justo y digno de todas las personas, físicas y jurídicas, que mantengan de forma directa o indirecta cualquier relación laboral, económica, social y/o industrial con Congalsa, a quienes se les comunicará nuestros principios éticos y de comportamiento, y se les solicitará el acatamiento de estos. Además, nuestro Código vela por que todas las actividades de Congalsa se realicen de la manera más respetuosa posible con el medio ambiente, favoreciendo la conservación de la biodiversidad y la gestión sostenible de los recursos naturales.

SISTEMA DE COMPLIANCE Y GESTIÓN DE RIESGOS.

Para Congalsa es un orgullo contar con un sólido Sistema de Compliance, implementado y certificado en las normas UNE 19601 y ISO 37001. Este sistema representa un firme compromiso con la prevención de riesgos penales, la detección de posibles irregularidades y el estricto cumplimiento normativo en todas las áreas de la empresa.

Acciones de compliance

- Diseñamos el Mes del Compliance: un conjunto de actividades para todo el equipo tanto de oficinas como de fábrica, en el que a través de un juego conocían las características y aplicación del sistema de Compliance. Se repartieron tres premios entre los mejores.
- Reestructuramos los contenidos de la web, para hacerlos más accesibles.
- Establecimos un canal de denuncias externo para reforzar y garantizar la máxima confidencialidad.
- Mantenemos y revisamos de forma constante el sistema de compliance.

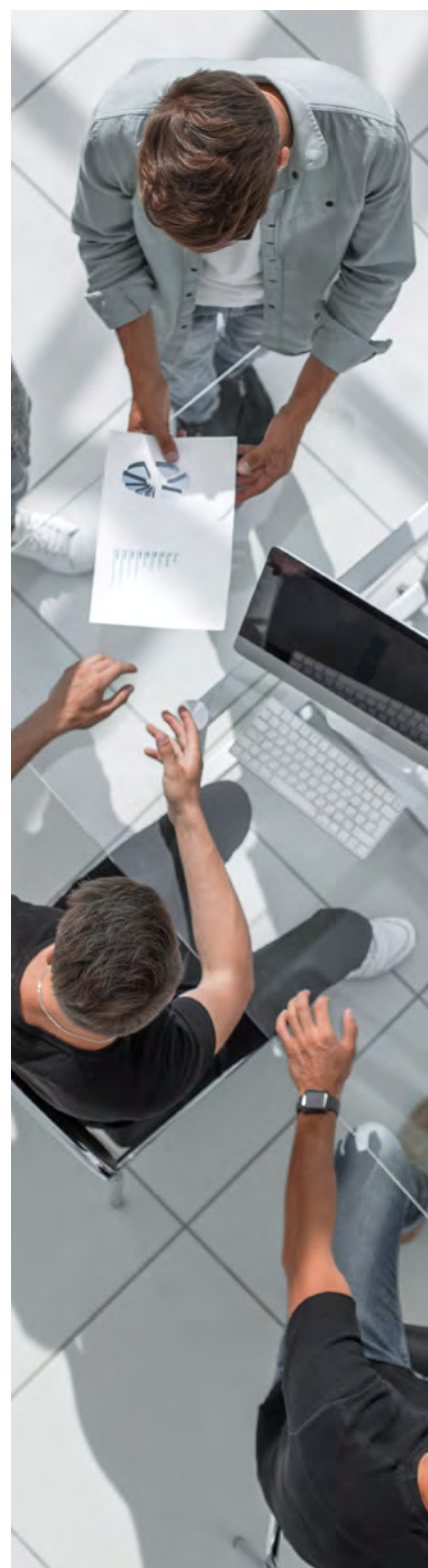
Gobernanza de sostenibilidad

La base del sistema reside en la Política de Compliance Penal y en la Política Antisoborno, las cuales definen el compromiso de Congalsa con la ética y el rechazo tajante a cualquier práctica corrupta o fraudulenta. Estas políticas establecen los principios y valores que rigen el comportamiento de todos los empleados y colaboradores, incluyendo directrices para la toma de decisiones responsable y la gestión de los riesgos de compliance. Por su parte, el Código de Conducta y Prácticas Responsables complementa la política, detallando las normas de comportamiento ético y responsable que deben seguir todos los miembros de la organización. Este código abarca principios como la integridad, la transparencia, el respeto a los derechos humanos y la protección del medio ambiente, sirviendo como guía fundamental en el día a día de la empresa.

Para garantizar la comunicación y el reporte de posibles incumplimientos, Congalsa ha implementado un Canal Ético. Este canal confidencial permite a empleados, proveedores, clientes y otros grupos de interés denunciar cualquier sospecha de irregularidad, asegurando una investigación y resolución justa y transparente de las denuncias, a la vez que protege a los denunciantes de represalias.

Dentro de esta cultura de cumplimiento, la formación y concienciación son pilares fundamentales. Congalsa ofrece formación continua a todos sus empleados sobre los contenidos del sistema, a la vez que realiza campañas de sensibilización para fomentar una cultura del cumplimiento normativo. Se busca la participación activa de todos los miembros de la organización en la prevención de riesgos y la promoción de un comportamiento ético.

El Sistema de Compliance de Congalsa no es estático, sino que se encuentra en constante evaluación y mejora. Se realizan auditorías internas para verificar su eficacia y se implementan medidas de mejora continua para fortalecer la cultura del cumplimiento y adaptarlo a las nuevas necesidades y riesgos. El Sistema se configura como una herramienta fundamental para garantizar la ética, la transparencia y el cumplimiento normativo en todas las áreas de la empresa.



Sobre Congalsa

Alianzas sectoriales

Creemos que para trabajar mejor y crecer es importante contar con un sector sólido y bien cohesionado. Por eso, formamos parte de diferentes agrupaciones y asociaciones que nos permiten un trabajo en red, una mejor comunicación y un aprendizaje continuo de las necesidades y oportunidades de la industria. Contamos con presencia estable en las juntas directivas de:

- **Asociación de Explotaciones Frigoríficas, Logísticas y Distribución de España (ALDEFE)**
- **Asociación Española de Mayoristas, Importadores, Transformadores y Exportadores de Productos de la Pesca y Acuicultura (CONXEMAR)**
- **Clúster Alimentario de Galicia (CLUSAGA)**
- **Interprofesional pesquera española (INTERFISH ESPAÑA)**

Además, somos socios de:

- **Asociación Gallega de la Empresa Familiar (AGEF)**
- **Asociación Española de Fabricantes de Platos Preparados (ASEFAPRE)**
- **Clúster da Saúde de Galicia (CSG)**
- **Miembros del Consejo Rector en la Asociación Nacional de Fabricantes de Conservas de Pescados (ANFACO)**
- **Club Financiero de Santiago**
- **Asociación para el Progreso de la Dirección (APD)**
- **Asociación de Empresarios da Pobra do Caramiñal**
- **Asociación de Empresarios de Ribeira**
- **Entidad urbanística de conservación polígono industrial "A Tomada"**
- **Miembros del Consejo asesor de la Confederación de Empresarios de Galicia (CEG)**



Sobre Congalsa

Trayectoria de sostenibilidad

En Congalsa la sostenibilidad y el compromiso con la regeneración del entorno ha sido una constante desde nuestra creación



2006: certificamos nuestro sistema de gestión según la norma ISO 14001



2007: reforzamos el compromiso registrándonos en EMAS, el mayor estándar europeo de gestión ambiental



2018: Somos signatarios del Pacto Mundial de Naciones Unidas



2014: nos unimos a sustainable Fisheries Partnership (SFP) para la mejora de pesquerías



2019: desarrollamos nuestro primer Código de conducta y prácticas responsables



2014: nos adherimos al estándar medioambiental Marine Stewardship Council (MSC) de pesca sostenible



2020: incorporamos el certificado Aquaculture Stewardship Council (ASC) de acuicultura sostenible



2022: nos adherimos a la Alianza Galega polo Clima



2023: firmamos un contrato a largo plazo para asegurar la compra de energía eléctrica libre de emisiones de carbono



2023: alcanzamos el sello EFQM 600+, que reconoce la excelencia, la innovación y la sostenibilidad de Congalsa

El año de un vistazo

Lo más destacado de 2023

Enero: adhesión a la Alianza Gallega polo Clima, iniciativa impulsada por la Xunta de Galicia que tiene el objetivo de perfilar herramientas para comprender las causas, efectos y magnitud del cambio climático y proponer soluciones a esta problemática desde la Comunidad buscando sinergias entre el sector público y el privado.

Febrero: celebramos la Gala Anual de presentación de objetivos, resultados y proyectos, a la que acudió la práctica totalidad de la plantilla.

Marzo: Congalsa y la Asociación Ambar celebran el Día Internacional de la Mujer, poniendo en valor la importancia de trabajar por la independencia, autonomía e igualdad de oportunidades de las mujeres con diversidad funcional.

Abril: participación en la Seafood Global Expo 2023 presentando las novedades del catálogo para restauración y retail.

Mayo: El Conselleiro de Sanidade, Julio García, y la Directora Xeral de Saúde Pública, Carmen Durán, visitaron las instalaciones de Congalsa, A Pobra do Caramiñal (A Coruña), con motivo de las acciones con las que promociona los hábitos de vida saludables entre sus trabajadores.

Junio: celebración de la VIII Andaina Solidaria Congalsa, con más de 300 participantes, más de 9.000 euros en donaciones y más de 400 kilos de alimentos recogidos.

Julio: celebración de la XII Regata Congalsa *Vuelta a Sálvora 2023*, una de las citas obligadas para todos los amantes de la vela.

Agosto: celebración del IX Torneo de Golf de Congalsa.

Septiembre: recibimos la visita del conselleiro do Mar de la Xunta de Galicia, Alfonso Villares, quien conoció el proyecto Congals4.0 para avanzar en la consecución de un modelo de fábrica inteligente. También durante este mes, Ardán destacó en su último informe de competitividad a Congalsa como Empresa Circular gracias a las medidas tomadas en toda su cadena de valor.

Octubre: con la presencia en Conxemar 2023 dimos a conocer las novedades en forma de tapa dirigidas al sector horeca. Además, este mes conseguimos la Certificación como un *Gran Lugar para Trabajar*, otorgado por la consultora Great Place to Work, experta en la identificación y certificación de Excelentes Lugares para Trabajar.

Noviembre: firma del acuerdo de compraventa de electricidad a largo plazo, PPA (Power Purchase Agreement) que contempla el consumo de energía 98,87% renovable durante un período de 10 años.

Diciembre: cerramos el año consolidando nuestra posición como líder en el sector de la fabricación de alimentos ultracongelados, con un volumen de negocio de 151 millones de euros.

Sobre esta memoria

Nuestros grupos de interés

Los principios comunes sobre los que se asienta nuestra relación con todos los grupos de interés son la transparencia y el diálogo permanente, que se materializan en distintas estrategias, objetivos y canales de comunicación y diálogo, en constante revisión y actualización.

Congalsa ha desarrollado una identificación de sus grupos de interés. Para ello se ha revisado la lista completa de agentes y grupos cuyos intereses se vean afectados o pueden verse afectados por las actividades de la organización.

En un contexto mayor, para el desarrollo del contenido de los informes de sostenibilidad, se presenta información de interés también para cualquier agente o grupo con el que no tenga una relación directa (por ejemplo, trabajadores de la cadena de suministro o comunidades locales que vivan a cierta distancia de las fábricas) y a otros que no tengan capacidad para expresar su punto de vista (por ejemplo, las generaciones futuras), pero cuyos intereses se vean afectados o puedan verse afectados por, entre otros, las actividades de la organización.

Para los grupos de interés con los que se interactúa de forma directa, Congalsa gestiona sus impactos de forma específica a través de los diferentes sistemas de gestión. Para los grupos de interés con los que no se tiene una relación directa, como las personas que forman parte de la cadena de valor, Congalsa dispone de mecanismos para tratar de asegurar que se cumplen con los mismos principios, compromisos y políticas que con los grupos de vinculación directa. Para ello, tal y como se explica en los diferentes reportes de sostenibilidad, Congalsa dispone de equipos de auditoría y sistemas de aseguramiento de la protección de los Derechos Humanos y laborales.



Nuestros grupos de interés

	REQUISITOS	EXPECTATIVAS	VÍAS DE COMUNICACIÓN
INVERSORES Y ACCIONISTAS	<ul style="list-style-type: none"> Gestión de los riesgos y oportunidades que puedan afectar a una inversión. Viabilidad económica y financiera de la empresa. Controlar y minimizar los riesgos penales y en materia de soborno de la organización. Reducir sanciones por incumplimientos legales. Ausencia de accidentes laborales. 	<ul style="list-style-type: none"> Garantizar los resultados financieros. Prestigio y reputación. Estricto cumplimiento de la legislación ambiental. Información general (operativa y corporativa). Disponer de un sistema de compliance penal y antisoborno certificado. 	<ul style="list-style-type: none"> Canal de denuncias. Reuniones Comité Compliance. Reunión Anual. Web corporativa. Redes Sociales. Correo Electrónico. Informe anual de sostenibilidad.
PERSONAS TRABAJADORAS	<ul style="list-style-type: none"> Cumplimiento de los requisitos medioambientales. Cumplimiento de normativa laboral y de prevención de riesgos laborales. Garantizar las máximas condiciones de seguridad y salud en el trabajo. Promover una cultura de cumplimiento normativo. Respeto por los Derechos Humanos. 	<ul style="list-style-type: none"> Sustitución de sustancias peligrosas por no peligrosas. Especificaciones de compra de productos no peligrosos o de peligrosidad reducida. Mejora de las condiciones salariales. Flexibilidad en horarios y medidas de conciliación. Programas de formación continua. Promoción del desarrollo profesional y personal. Buen ambiente laboral. Valoración y reconocimiento. Seguridad y salud en el trabajo. 	<ul style="list-style-type: none"> Canal de denuncias. Encuesta de clima laboral. Proyectos específicos (Personas, Jueves InnCon). Comités Sectoriales (Seguridad y Salud/ Igualdad). Web corporativa. Redes Sociales. Correo Electrónico. Informe anual de sostenibilidad.
CLIENTES Estratégicos Otros clientes Consumidores	<ul style="list-style-type: none"> Productos menos impactantes para el medio ambiente. Compromiso frente a la prevención de delitos en sus relaciones con terceros, así como la correcta gestión del fraude y el soborno. Establecimiento de canales de comunicación adecuados para informar de conductas inapropiadas. 	<ul style="list-style-type: none"> Desarrollo de productos saludables, sostenibles, convenientes y placenteros, en los que también se tendrán en cuenta criterios medioambientales para el packaging. Seguridad alimentaria. Calidad. Precio y condiciones de venta. Respuesta ágil ante solicitudes y reclamaciones. Atención personalizada. Innovación. 	<ul style="list-style-type: none"> Catálogo comercial. Servicio de atención al cliente. Encuestas y paneles de opinión. Notas de prensa. Campañas publicitarias y eventos específicos. Canal de denuncias. Web corporativa. Redes Sociales. Correo Electrónico. Informe anual de sostenibilidad.

Nuestros grupos de interés

REQUISITOS

EXPECTATIVAS

VÍAS DE COMUNICACIÓN

ADMINISTRACIONES PÚBLICAS

- Cumplimiento de la legislación ambiental.
- Transparencia.
- Compromiso frente a la prevención de delitos en sus relaciones con terceros, así como la correcta gestión del fraude y el soborno.
- Establecimiento de canales de comunicación adecuados para informar de conductas inapropiadas.

- Estricto cumplimiento de la legislación ambiental.
- Cumplimiento de los compromisos asumidos de forma voluntaria.
- Envío de la información solicitada.
- Apoyo en acciones de interés local.
- Mejora e implicación con la comunidad local.
- Generación de empleo.

- Canal de denuncias.
- Web corporativa.
- Redes Sociales.
- Correo Electrónico.
- Informe anual de sostenibilidad.

PROVEEDORES Críticos Auxiliares

- Reconocimiento del buen comportamiento ambiental de sus productos.
- Reconocimiento del buen comportamiento ambiental de la organización.
- Procesos de homologación y contratación.
- Cumplimiento de los compromisos contractuales.
- Seguridad alimentaria.
- Calidad.
- Introducción de cláusulas específicas de cumplimiento en el contrato y pedidos.
- Adhesión de los Proveedores críticos a la Política Compliance, Código de Conducta y Política Anticorrupción.

- Toma en consideración del comportamiento ambiental en la evaluación de proveedores/contratistas.
- Vinculación del compromiso de responsabilidad y ética.
- Adhesión a sus políticas y procedimientos de compliance.
- Relación contractual duradera.

- Responsables de compras.
- Sistema de homologación de proveedores.
- Encuestas a proveedores.
- Comunicación directa.
- Reuniones presenciales y visitas periódicas.
- Canal de denuncias.
- Web corporativa.
- Redes Sociales.
- Correo Electrónico.
- Informe anual de sostenibilidad.

COMUNIDAD LOCAL

- Reconocimiento del buen comportamiento social de la organización.
- Compromiso en la implantación del Código de Conducta.

- Apoyo en acciones de interés local, aportación de recursos.
- Respeto por el medio ambiente y el entorno natural.
- Mejora e implicación con la comunidad local.
- Generación de empleo.

- Responsables de relaciones externas.
- Encuesta a la comunidad (bienal).
- Comunicación directa, persona a persona.
- Reuniones y visitas.
- Redes Sociales.
- Correo Electrónico.
- Memoria de sostenibilidad.
- Notas de prensa.

Sobre esta memoria

Análisis de materialidad 2023

Para el ejercicio de reporte correspondiente al año 2023, en Congalsa se han desarrollado dos etapas para determinar la dimensión de la doble materialidad:

1. Identificar los temas ASG relevantes: mediante un análisis interno y externo, integrando las inquietudes de los grupos de interés (a través de cada interlocutor designado en la organización) y basándonos en la orientaciones incluidas en los Estándares Global Reporting Initiative (GRI).

- Análisis externo: Considerar los riesgos sectoriales, expectativas de los grupos de interés y las tendencias del mercado.

- Análisis interno: Evaluar riesgos y oportunidades ASG que impactan el modelo de negocio, estrategia, operaciones y finanzas.

Análisis externo

Del análisis externo se obtuvo un listado global de temas que engloba los principales desafíos en materia económica, medioambiental, de derechos humanos y de otros aspectos sociales a nivel local, regional y global relacionados con el sector en que Congalsa desarrolla su actividad. Para ello, se ha tomado en consideración un amplio espectro de referentes en la materia, como vía de situar un marco conceptual que integre estos desafíos. Esta comparativa permite que, partiendo de los temas generales marcados para GRI, se puedan analizar qué cuestiones son más relevantes por el sector y qué cuestiones están siendo tenidas en consideración de cara a la sostenibilidad presente y futura.

Análisis interno

El análisis interno de los temas prioritarios se hizo teniendo en cuenta el contexto de sostenibilidad, integrando aquellos temas considerados relevantes desde el punto de vista de la organización. Esto ayuda a asegurarse de que no ha pasado por alto ningún tema que probablemente sea material para su sector o para los grupos de interés. Este proceso de análisis culmina en la lista de temas materiales de la organización.



Análisis de materialidad 2023

2. Evaluar la materialidad: Se debe determinar la importancia de cada tema ASG para la empresa y sus grupos de interés.

- **Priorizar temas ASG:** Considerar impacto en la empresa y en los grupos de interés, probabilidad de ocurrencia y magnitud de impacto financiero.

- **Matriz de materialidad:** Visualizar la importancia de cada tema ASG para la empresa y sus grupos de interés.

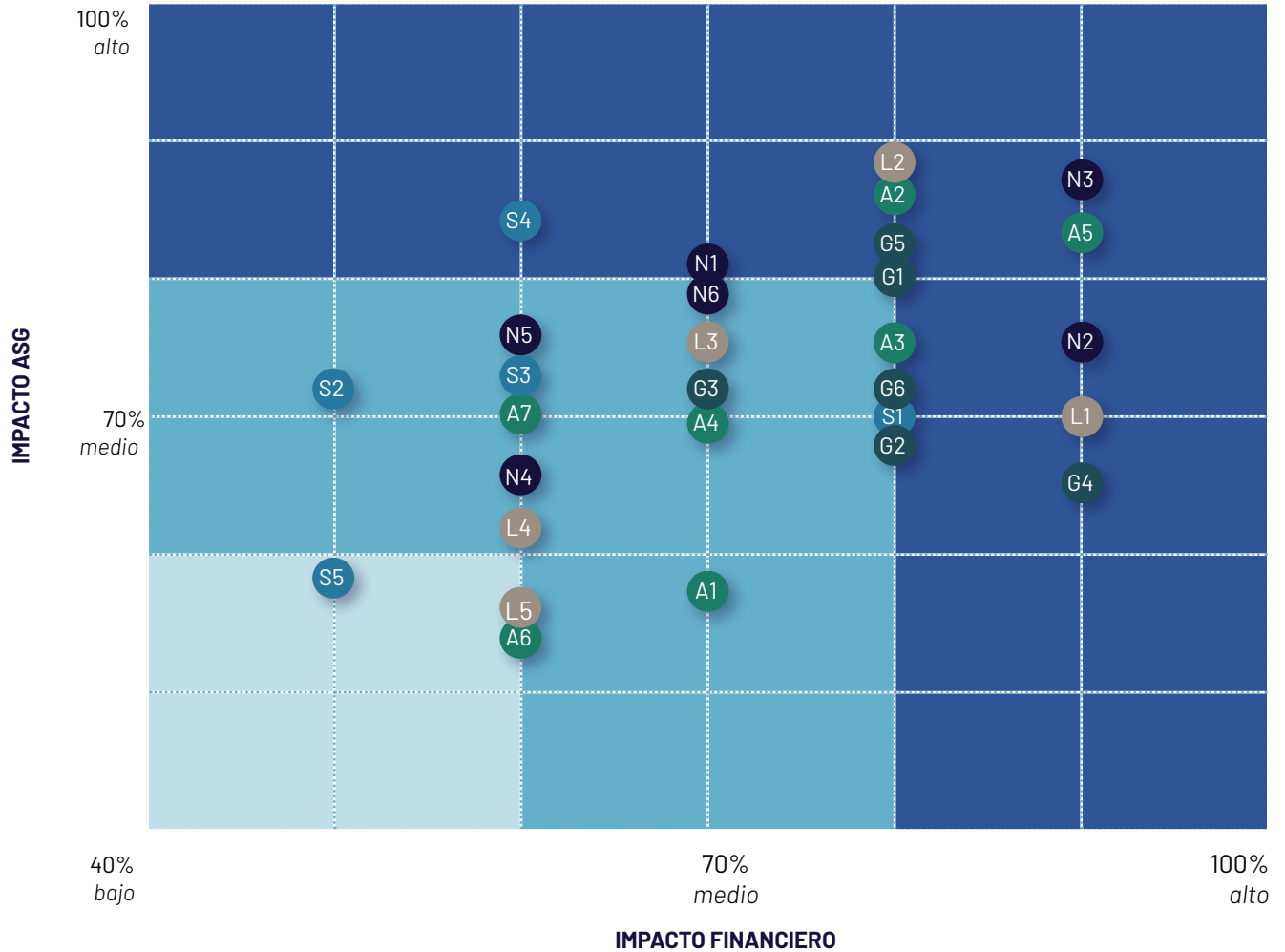
- **Validación:** Involucrar a grupos de interés clave en el proceso de evaluación y validación.

Para la segunda evaluación de la materialidad, se contrastó este mismo listado de temas con el Director Financiero de Congalsa, quién realizó una evaluación en base al impacto que estas cuestiones pueden tener en la organización desde el punto de vista económico-financiero.

Como se recoge en el anexo 1 del Reglamento Delegado por el que se completa la Directiva 2013/34/UE del Parlamento Europeo y del Consejo en lo que respecta a las normas de presentación de información sobre sostenibilidad, el punto de partida para la evaluación de la materialidad financiera es la identificación de los riesgos y oportunidades que afectan, o podría esperarse razonablemente que afecten, a la situación financiera, el rendimiento financiero, los flujos de efectivo, el acceso a la financiación o el coste del capital a corto, medio o largo plazo de la organización.



Análisis de materialidad 2023



Por consideración con la Estrategia de Congalsa, los indicadores GRI identificados en la presente memoria, además de los indicadores generados del análisis de materialidad, incluyen otros aspectos relevantes para la actividad de la empresa.

IMPACTOS NEGOCIO	IMPACTOS AMBIENTALES	IMPACTOS SOCIALES
N1. Desarrollo de nuevos productos N2. Internacionalización N3. Nuestro desempeño económico N4. Impactos ambientales de las operaciones N5. Impactos sociales de las operaciones N6. Gestión de información, IA, nuevas tecnologías	A1. Extracción y consumo de agua A2. Energía A3. Emisiones de G.E.I. y Huella de carbono A4. Generación de residuos y vertidos A5. Impactos sobre el suministro de materias primas A6. Impactos derivados de la evaluación ambiental de proveedores A7. Ser empresa EMAS	S1. Seguridad y privacidad del cliente S2. Impacto en la comunidad local S3. Impacto social sobre nuestra cadena de valor S4. Impacto en el bienestar del cliente S5. Impactos derivados de la evaluación social de proveedores
IMPACTOS LABORALES	IMPACTOS GOBERNANZA	
L1. Relaciones laborales L2. Formación y capacitación de los equipos L3. S.S.L. L4. Diversidad e inclusión L5. Discriminación y grupos vulnerables	G1. Ética y la transparencia empresarial G2. Gestión de los riesgos G3. Buen comportamiento competitivo G4. Normativa y regulación G5. Gestión de la cadena de suministro G6. Compliance y anticorrupción	

Sobre esta memoria

Contribución a la Agenda 2030

OBJETIVOS DE DESARROLLO SOSTENIBLE

En Congalsa S.L. nos sentimos orgullosos de contribuir activamente a la Agenda 2030 de Desarrollo Sostenible de las Naciones Unidas. Desde nuestra responsabilidad como empresa, asumimos un compromiso firme con la sostenibilidad, trabajando día a día para alcanzar los Objetivos de Desarrollo Sostenible (ODS) y generar un impacto positivo en el planeta y la sociedad.

En primer lugar, apostamos por una producción responsable y sostenible. Implementamos medidas para reducir el impacto ambiental de nuestra actividad, como la optimización del consumo de recursos, la gestión responsable de residuos y la apuesta por las energías renovables. Además, promovemos prácticas agrícolas sostenibles entre nuestros proveedores, fomentando la agricultura ecológica y la reducción del uso de pesticidas y fertilizantes químicos.

En segundo lugar, nos comprometemos con el bienestar social y la generación de empleo de calidad. Implementamos políticas de Recursos Humanos que fomentan la igualdad de oportunidades, la inclusión y la conciliación laboral y familiar. Además, apoyamos el desarrollo de las comunidades locales donde operamos, a través de proyectos de inversión social y colaboraciones con entidades locales.

En tercer lugar, luchamos contra el cambio climático. Reducimos nuestras emisiones de gases de efecto invernadero y promovemos la eficiencia energética en nuestras instalaciones. Además, participamos en iniciativas para la conservación de la biodiversidad y la protección del medio ambiente.

Encuarto lugar, promovemos la transparencia y la rendición de cuentas. Publicamos anualmente un Informe de Sostenibilidad donde detallamos nuestro desempeño en materia ambiental, social y económica. Además, nos adherimos a los principios del Pacto Mundial de las Naciones Unidas y participamos en diferentes iniciativas de transparencia y buen gobierno corporativo.



Las personas en Congalsa

Temas materiales

- Formación y capacitación de los equipos
- Seguridad y Salud Laboral
- Relaciones laborales
- Diversidad e inclusión
- Impacto en la comunidad local
- Impacto social de la cadena de suministro
- Seguridad y privacidad del cliente
- Innovación y nuevas tecnologías

Las personas en Congalsa

Compromiso con las personas

A través de nuestra actividad queremos generar un impacto positivo para la sociedad, trabajando por el desarrollo de nuestro equipo y de la comunidad a las que pertenecemos. En Congalsa tenemos la suerte de contar con un equipo que desarrolla iniciativas que trascienden los departamentos internos y que tienen un impacto en la vida diaria de todas nuestras personas.

Trabajamos con los más altos estándares en materia de salud y seguridad, y contribuyendo a la satisfacción y el bienestar general de nuestro equipo. Somos conscientes de que nuestras operaciones tienen un impacto en la comunidad a las que pertenecemos y que, como empresa, disponemos de poderosas herramientas que pueden marcar la diferencia. El equipo Congalsa es responsable, innovador y creativo, valores que contribuyen al compromiso social y que son una gran vía para crear vínculos dentro de la empresa y con todas las partes interesadas.

EMPLEO

Al final del ejercicio 2023, en Congalsa hemos contado con nuevas incorporaciones en el equipo alcanzando los 523 empleados, un 27 % más que un año antes. Además, en Congalsa nos caracteriza la diversidad de género y de edad. Del total de personas, destaca una presencia notable de la mujer puesto que el 66% del equipo está integrado por mujeres y, del total, nuestra plantilla se está rejuveneciendo, ya que el 40 % tienen menos de 35 años.

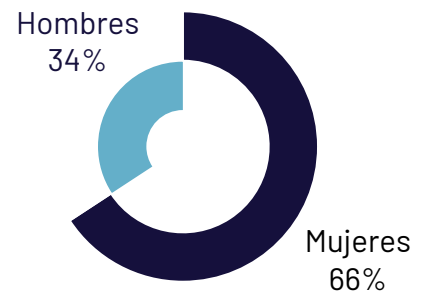
Nuestro compromiso con las personas pasa por generar un espacio de trabajo saludable, con posibilidad de desarrollo personal y profesional. Estamos convencidos de que con un buen clima laboral es más fácil conseguir el compromiso de los equipos y dar respuesta a las necesidades que aparecen en el camino.

Plantilla 2023

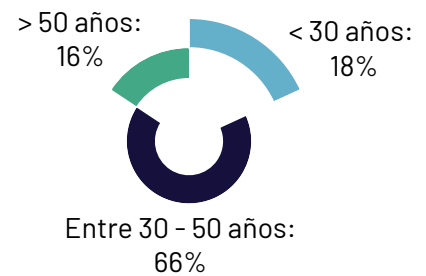
523

personas

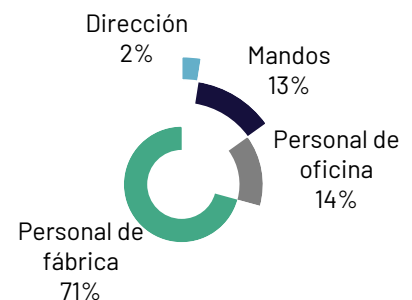
SEXO



EDAD



CATEGORÍA



IGUALDAD

La Dirección de la compañía está comprometida con la igualdad de trato y de oportunidades entre las mujeres y los hombres, en el desarrollo de políticas que integren la igualdad de trato y oportunidades entre mujeres y hombres en su sistema general de gestión. Para fomentarla a todos los niveles garantizamos un acceso equitativo a las oportunidades de desarrollo laboral, promovemos la formación continua y trabajamos para crear espacios seguros donde no tengan cabida situaciones de acoso o violencia contra las mujeres, al tiempo que fomentamos la paridad salarial.

La integración progresiva de la igualdad entre mujeres y hombres se acometió a través de la implantación y planificación del II Plan de Igualdad, que llevó explícito la asignación de competencias en materia de igualdad a todos los niveles, y la aceptación por parte de toda la organización de la obligación de incluir la igualdad de género en cualquier actividad que realicen u ordenen y en todas las decisiones que se adopten.

Nuestro Plan de Igualdad recoge medidas que conciernen a diferentes ámbitos de las relaciones laborales como la selección, la contratación, la promoción, la formación, la salud laboral, la retribución y la conciliación de la vida familiar y laboral. Ese trabajo se refuerza con la comisión de seguimiento del plan, que se reúne periódicamente para constatar su cumplimiento y efectividad. Asimismo, existen protocolos de actuación contra el acoso sexual y/o por razón de sexo.

FORMACIÓN Y TALENTO

En Congalsa, la formación es un pilar fundamental para el desarrollo y crecimiento profesional de nuestro equipo. Creemos firmemente en la inversión en formación como herramienta clave para alcanzar la excelencia en todas las áreas de la empresa.

A lo largo de 2023 se han impartido 13.530 horas de formación, un 7% más que el ejercicio anterior. Nuestro modelo de formación se caracteriza por su enfoque práctico y eminentemente interno. La mayor parte de la formación se imparte en el propio puesto de trabajo, lo que permite a los empleados aplicar los conocimientos adquiridos de forma inmediata y en un contexto real. Gracias a este aprendizaje, se mejora el desempeño y la productividad, adaptamos los perfiles profesionales a los nuevos retos y tecnologías e incrementamos la motivación e implicación. La formación facilita la promoción interna y el desarrollo de carreras profesionales dentro de Congalsa.

En 2023 hemos desarrollado, entre otras, acciones formativas en materia de seguridad y salud laboral, habilidades transversales como comunicación y liderazgo, idiomas, Compliance, igualdad de género, uso de maquinaria o conocimientos vinculados a los proyectos de Industria 4.0.

En 2023 se han ofrecido más de 13.500 horas de formación

	2022	2023
MUJERES		
Dirección	338	65
Mandos I.	1.161	642
P. Oficina	3.214	4.292
P. Fábrica	3.909	3.339
Total mujeres	8.622	8.338
HOMBRES		
Dirección	158	237
Mandos I.	702	515
P. Oficina	1.746	2.176
P. Fábrica	1.390	2.264
Total hombres	3.996	5.192
Total Congalsa	12.618	13.530
Ratio formación h/persona		
Mujeres	31	24
Hombres	29	29
Total	31	26

Indicadores de formación.

XUVENTUDE MENTORING

Desde hace tres años, desde Congalsa colaboramos con el programa *Xuventude Mentoring*, impulsado por la Xunta de Galicia. A través de esta iniciativa, los jóvenes recién titulados reciben asesoramiento personalizado de mentores, que les ayudan a ponerse en contacto con el mundo laboral y a resolver posibles dudas sobre sus áreas de especialización. En el caso de Congalsa, participar en este programa nos permite ayudar a los jóvenes para generar redes que favorezcan el contacto entre los posibles candidatos a un puesto de trabajo y las empresas. Además, se ofrece formación complementaria y capacitación adicional como vía para facilitar la inserción laboral. Dado que hay algunas habilidades que se obtienen mejor si se desarrollan junto con el apoyo de profesionales, esto es un valor agregado que encuentran los candidatos a un puesto de trabajo. Por último, *Xuventude Mentoring* ofrece consejo profesional práctico, recursos y antecedentes de los profesionales, con un seguimiento personalizado para comprobar el progreso.

**XUVENTUDE
MENTORING**



En la imagen superior, la Conselleira de Política Social, Fabiola García, junto a la Directora de Relaciones Externas de la firma, Isabel Cañas, y el Director de Recursos Humanos, Juan Carlos Rama, durante la visita a las instalaciones.

SEGURIDAD Y BIENESTAR LABORAL

Garantizar y promover la seguridad y la salud de las personas que trabajan en Congalsa es una prioridad. Por ese motivo, implementamos todas las prácticas necesarias en esta materia, cumpliendo los estándares más exigentes y formando e informando a nuestra plantilla sobre estos asuntos, buscando siempre áreas de mejora.

En Congalsa disponemos de un Sistema de prevención de riesgos acorde con la legislación aplicable; adoptando una identificación de requisitos legales que nos aplican de forma trimestral. Actuamos bajo la certificación ISO 45001 y su correspondiente auditoría legal para avalar nuestro progreso. Desde 2023 poseemos un servicio de prevención propio que realiza evaluaciones de riesgos según el puesto de trabajo, de instalaciones y máquinas, así como de los aspectos psicosociales. De igual forma, la propia evaluación sobre si

su labor es correcta se calibra con la auditoría de ISO 45001. Nuestro modelo de prevención y promoción de la salud se basa en cuatro pilares fundamentales:

- 1. EVALUAR:** Identificamos y evaluamos los riesgos asociados a los puestos de trabajo como parte del ciclo de mejora continua en la gestión, avanzando en todos los aspectos de salud y seguridad. Elaboramos planes de acción con medidas preventivas y/o correctoras, se gestionan inspecciones de trabajo, planes de emergencia y otros procedimientos.
- 2. DIALOGAR:** Existe un procedimiento para que cualquier persona de la organización pueda comunicar una situación que comporte un riesgo o bien cualquier propuesta que mejore las condiciones de trabajo. Existe a su disposición un documento interno para comunicar al departamento de Recursos Humanos cualquier incidencia en este sentido para proceder a aplicar medidas para eliminarlo o minimizarlo.
- 3. FORMAR:** Trabajamos de forma continuada en el diseño de nuevas formaciones centradas específicamente en los puestos de trabajo de fábrica. Cuando se crea un puesto de trabajo, se realiza la evaluación de riesgos de éste y se detectan las necesidades formativas de cada persona. En estas formaciones damos a conocer los principales riesgos y medidas a tener en cuenta para evitar daños a la salud.
- 4. VIGILAR:** Además de la cobertura legal de los servicios de vigilancia de la salud de la mutua de accidentes laborales, disponemos de un servicio médico gratuito de empresa que se encarga de vigilar estas cuestiones.

La formación continua en materia de seguridad y salud es una herramienta fundamental para el bienestar de todas las personas en Congalsa, al permitirnos reducir la siniestralidad laboral y favoreciendo el conocimiento del entorno de trabajo, los riesgos asociados y las medidas para prevenirlos.

INDICADORES DE SEGURIDAD Y SALUD

En el año 2023, hemos continuado con la recopilación de información sobre la siniestralidad en las actividades propias de oficinas y fabricación. Esta información nos ha permitido identificar los principales riesgos asociados a cada sector y desarrollar e implementar medidas preventivas para mitigarlos. La implementación de estas medidas preventivas ha permitido reducir la siniestralidad en ambos ámbitos de trabajo. No obstante, se continúa con la vigilancia permanente de los riesgos y la búsqueda de nuevas medidas para mejorar la seguridad y salud laboral de forma permanente.

Hacemos de Congalsa un lugar de trabajo saludable y seguro, con la vigilancia y la comunicación como piezas clave

	2022	2023
MUJERES		
Nº accidentes	25	38
Con baja	14	17
Sin baja	11	21
Absentismo (%)	1,91	1,15
Índice frecuencia	19,37	18,57
Índice gravedad	2,39	1,44
Índice incidencia (%)	3,6	3,6
HOMBRES		
Nº accidentes	13	22
Con baja	3	9
Sin baja	10	13
Absentismo (%)	0,42	0,51
Índice frecuencia	17,99	24,04
Índice gravedad	0,53	0,64
Índice incidencia (%)	3,6	3,6

Indicadores de seguridad y salud laboral.

RELACIONES LABORALES

De manera permanente, a través del Comité de Seguridad y Salud, se hace el seguimiento de los temas vinculados a la seguridad laboral y la prevención, de manera que se garantiza la implicación de las personas y sus representantes en la toma de decisiones que afectan a esta importante cuestión. Este Comité es un órgano paritario entre representantes de la empresa y representantes del Comité de Empresa.

En 2023 estuvo integrado por 7 personas, 3 hombres y 4 mujeres. Su composición paritaria entre personas trabajadoras y empresa permite una toma de decisiones basada en la cogobernanza; reuniéndose de forma periódica trimestral en reunión ordinaria y en reunión extraordinaria cada vez que se produce un accidente o incidente de consideración. Se dispone de un sistema de registro de los incidentes que se evalúan y monitorizan en las revisiones periódicas indicadas.

En Congalsa existen diferentes canales para fomentar las relaciones laborales y mantener a las personas constantemente informadas. Una de las vías principales es *OPR (One Page Report)*, un método a través del cual se comunican los aspectos más relevantes a todos los equipos, con contenidos enfocados al cumplimiento de objetivos e indicadores. Este método de seguimiento hace que la información se comunique de forma oral por cada responsable a sus equipos, de manera que en todo momento las personas conozcan el grado de avance conforme a los objetivos fijados, entre otras cuestiones.

POLÍTICA RETRIBUTIVA

En Congalsa se remunera a las personas en función de su valía profesional, experiencia, dedicación y la responsabilidad asumida. La política retributiva de Congalsa garantiza la no discriminación por razones de sexo, edad, cultura, religión y raza o cualquier otra circunstancia. Para nosotros, la paridad salarial es una máxima indiscutible. La política retributiva se basa en unos criterios objetivos de valoración que dan como resultado unas tablas salariales por puesto, garantizados por Convenio Colectivo, aplicables a todas las personas que trabajan en la organización; bajo criterios de igualdad, paridad y no discriminación. El nivel salarial va ligado al puesto desempeñado por la persona, nunca al género del trabajador. En consecuencia, no existe diferencia porcentual entre el salario base de las mujeres y el de los hombres en cada categoría de empleo.

Más allá de las retribuciones monetarias, contamos con un

- Flexibilidad horaria
- Lavandería
- Taller de reparación de vehículos
- Óptica
- Fisioterapia
- Asistencia dental
- Teletrabajo
- Psicología



programa de beneficios sociales complementarios de los que pueden hacer uso todas las personas de nuestro equipo:

GALA ANUAL DE PRESENTACIÓN DE RESULTADOS Y OBJETIVOS

Como cada año, en Congalsa se entrega el Premio Ramón Doval a la persona que mejor haya representado los valores corporativos de la empresa: compromiso respeto por las personas, orientación al cliente, eficiencia, integridad y ética empresarial, trabajo en equipo, orientación a la mejora continua, innovación, actitud positiva y orientación a la sostenibilidad (económica, social y ambiental). Se trata de un reconocimiento anual que cobra especial relevancia porque la persona ganadora es escogida por todos los trabajadores de la empresa, en una votación telemática interna que se lleva a cabo durante el propio evento, entre un quinteto previo de finalistas.

Este año se celebró la XI edición del Premio, y el galardón recayó en **María Dolores Rama**, que desempeña su trabajo en el área de producción en la Parcela 13 de la compañía.



En la imagen, María Dolores Rama, ganadora del premio Ramón Doval, junto al Director General de Congalsa, Luis Miguel Simarro, y el Director Comercial y de Marketing, Julio Simarro.

Para Congalsa, nuestra forma de entender el impacto sobre el ODS 8 pasa por generar oportunidades para todas las personas de conseguir un trabajo que sea productivo y proporcione unos ingresos dignos, seguridad en el lugar de trabajo y protección social para las familias, así como mejores perspectivas de desarrollo personal e integración social.

Por ello apostamos por mantener el crecimiento económico, lo que nos permite innovar y generar nuevos puestos de trabajo directos e indirectos, consolidar la igualdad de oportunidades y generar retorno social de nuestra actividad.



Las personas en Congalsa

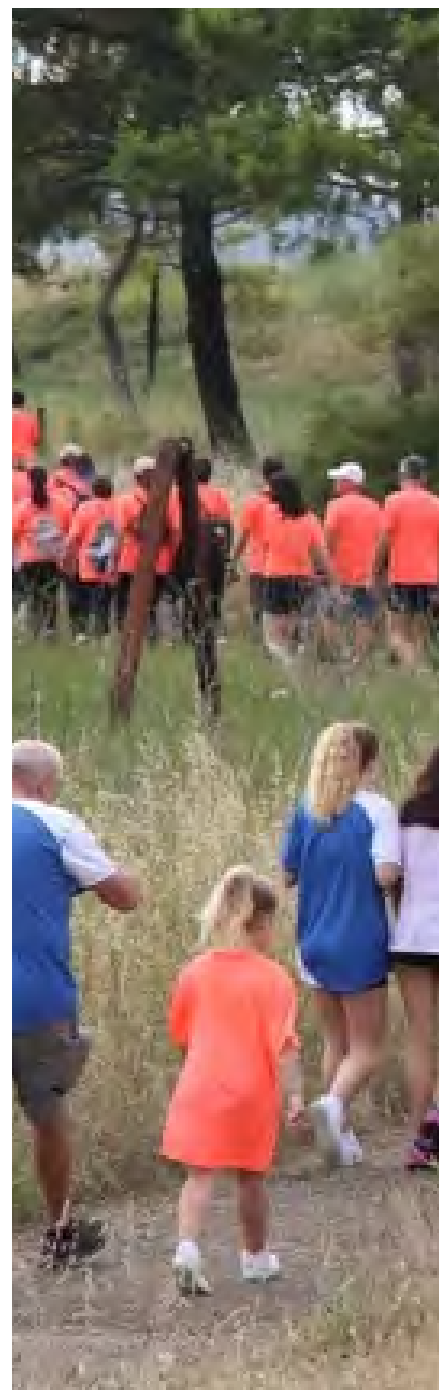
Compromiso con la comunidad local

En Congalsa, la inversión en la comunidad forma parte de nuestro compromiso como empresa responsable. Creemos firmemente en la importancia de contribuir al desarrollo social y al cuidado del planeta, especialmente en el territorio geográfico donde desarrollamos nuestra actividad. Para hacerlo posible apostamos por establecer relaciones duraderas con organizaciones y entidades que compartan nuestros valores y objetivos. Seleccionamos cuidadosamente proyectos que tengan un impacto positivo y sostenible en la comunidad, priorizando aquellos que se alinean con nuestra visión a largo plazo. Además, fruto de la confianza y de recorrido de nuestras iniciativas, podemos conocer su impacto y nos aseguramos de la correcta utilización de los recursos.

PROYECTO PERSONAS

En Congalsa, creemos en las personas como el activo más importante de la empresa. Por ello, en 2016 lanzamos el Proyecto Personas, un programa integral que tiene como objetivo situar a las personas en el centro de nuestras decisiones y aprovechar al máximo su potencial y actitud positiva. El proyecto se basa en cuatro pilares fundamentales:

- **Valores y cultura de empresa:** Fomentar un entorno de trabajo positivo, abierto y flexible donde las personas se sientan valoradas, escuchadas y con oportunidades de desarrollo.
- **Desarrollo de equipo:** Impulsar el sentimiento de pertenencia y potenciar el crecimiento profesional y personal.
- **Salud y bienestar:** Implementar medidas para promover la salud física y mental, incluyendo la promoción de hábitos saludables y equilibrio entre la vida laboral y personal.
- **Comunicación y participación:** Facilitar canales de comunicación transparentes y fomentar la participación activa de los empleados en la toma de decisiones.



En 2023, el Proyecto Personas ha seguido creciendo y contando con la implicación de los diferentes equipos, lo que supone un respaldo a la iniciativa. En conjunto, hemos generado un impacto positivo en la comunidad donde operamos a través de diferentes acciones:

COLABORACIONES SOCIALES

Aportamos más de 84.097 euros en colaboraciones con diferentes entidades sociales, culturales y deportivas de la comarca. En total hemos apoyado a 104 entidades (un 12% más que el ejercicio anterior) fortaleciendo el tejido social de nuestro entorno.

Ayuda alimentaria. Colaboramos con la entrega de alimentos a diferentes entidades locales. En 2023, hemos donado 2.735 kilogramos de productos a familias y personas en situación de necesidad.

En Congalsa, estamos orgullosos de nuestro compromiso social y seguiremos trabajando para contribuir al bienestar de la comunidad.

PATROCINIO DEPORTIVO Y CULTURAL

Impulsamos el deporte y la cultura local a través de acciones de patrocinio y mecenazgo. Para ello, fomentamos la participación de la comunidad en actividades culturales y sectoriales. Hemos estado presente en 278 actos, jornadas y congresos de diversa índole, un 40% más que el año anterior.

Una de las más destacadas es la celebración de la **VIII Andaina Solidaria Congalsa**. Celebrada el 18 de junio de 2023, fue un gran éxito tanto en participación como en recaudación de fondos. La caminata, de 10 kilómetros de recorrido, reunió a más de 300 personas. La cifra total recaudada por Congalsa en el marco de su caminata solidaria alcanzó los 9.240 euros, una cantidad que se ha repartido y donado entre dos ONG'S comarcales con las que la empresa mantiene una estrecha colaboración: Cáritas e ICE Renovación Ribeira. En paralelo, se recogieron 400 kg de alimentos no perecederos donados por los participantes en la caminata, que fueron entregados el propio día de la andaina a ICE Renovación Ribeira, una entidad que trabaja directamente apoyando a personas y colectivos en riesgo de exclusión social. La Andaina Solidaria Congalsa se ha convertido en una cita ineludible en el calendario solidario de la zona.



Esta iniciativa pone de manifiesto el compromiso de Congalsa con el desarrollo social de su entorno y la solidaridad de sus empleados, clientes y proveedores.

Nos enorgullece especialmente que nuestro proyecto “Andaina Solidaria” fuera seleccionado por el Instituto de la Empresa Familiar como uno de los Proyectos Gallegos destacados en el XXIV Congreso Nacional de la Empresa Familiar.

• **XII Regata Congalsa Vuelta a Sálvora.** La XII Regata Congalsa Vuelta a Sálvora 2023 estuvo destinada a las tres divisiones naturales de la clase ORC: Regata, Crucero/Regata y Crucero.



Con el paso de los años se ha consolidado como una de las citas clásicas en la comarca del Barbanza, que tiene por misión circunnavegar la isla que protege la entrada a la Ría de Arousa.

• **Torneo de Basket 3x3 Congalsa.** Se trata de la segunda edición de una prueba que se inició el año pasado con el objetivo de convertirse en un referente comarcal. Se celebra durante el mes de agosto organizada por el Club Basket Pobra en colaboración con el Concello de Pobra do Caramiñal, para las categorías mini basket, infantil, cadete, júnior y sénior. Desde Congalsa apoyamos el torneo, además de ser patrocinador principal del equipo sénior.

• **Torneo de Golf Congalsa.** Celebrado en las instalaciones de Barbanza Golf, el la décima edición del torneo contó con 106 participantes. Además, durante el transcurso de la prueba, los participantes pudieron degustar una selección de productos de las diferentes gamas que comercializa Congalsa.

En la imagen superior, apertura del XXIV Congreso Nacional de la Empresa Familiar en Bilbao.

Debajo, a la izquierda, entrega de premios de la XII Regata Congalsa. A la derecha, entrega de premios del trofeo de Golf Congalsa.

RECEPCIONES INSTITUCIONALES



Durante el pasado año hemos acogido la visita de diferentes instituciones de relevancia, a quienes hemos transmitido nuestro saber hacer. Entre ellas, destacan:

- Visita del Conselleiro do Mar, Alfonso Villares para conocer de primera mano nuestro proyecto Congals4.0 y sus avances en la consecución de un modelo de fábrica inteligente.
- Visita de la Conselleira de Política Social, Fabiola García, acompañada de un grupo de jóvenes integrantes del programa Xuventude Mentoring en el que participan algunos de nuestros directores.
- Julio García, Conselleiro de Sanidade, y de Carmen Duran, Directora Xeral de Saúde Pública, para poner en valor las iniciativas de Congalsa para el fomento de hábitos de vida saludables.
- Recepción del Alcalde de A Pobra do Caramiñal, José Carlos Vidal, acompañado de la Concejala de Relaciones Institucionales, Patricia Lojo.

DIFUSIÓN DEL CONOCIMIENTO

En Congalsa apostamos por consolidar las relaciones con la comunidad también a través de compartir nuestro saber hacer y el conocimiento que puede ser útil a otros colectivos. Por eso, de forma habitual, estamos presentes en foros y eventos temáticos o recibimos la visita de diferentes colectivos interesados en conocer nuestra empresa.

Foros y encuentros temáticos. En 2023 hemos estado presentes en diferentes foros especializados, en lo cuales hemos podido compartir nuestra experiencia para hacer de Congalsa una organización más saludable, rentable y sostenible. Entre otros, hemos participado en:

- El Foro de Empresa Sostenible organizado por la Confederación Empresarial de Pontevedra, con las energías renovables en el centro de la mesa de debate.
- Primera Conferencia das Partes da Alianza Galega polo Clima
- Encuentro organizado por Asociación Española de Directivos en el Circulo de Empresarios de Vigo
- Presencia en Exporpymes, organizado por la Cámara de Comercio de A Coruña en colaboración con el Clúster Saúde de Galicia.
- I Forum del Pescado y de los Productos del Mar.
- Ciclo ‘Galicia con valor añadido’, dedicada al crecimiento y desarrollo de las personas, dentro del programa ‘Capacita Directivos 2023’, que organiza Círculo de Empresarios de Galicia.
- Evento Galicia Sabe A Mar organizado por la Xunta de



De arriba a abajo, visita del Conselleiro do Mar, Alfonso Villares; Visita de la Conselleira de Política Social, Fabiola García, acompañada de un grupo de jóvenes , instantánea de la visita de Julio García, Conselleiro de Sanidade, y de Carmen Duran, Directora Xeral de Saúde Pública; y en la última foto visita del Alcalde de A Pobra do Caramiñal, José Carlos Vidal, acompañado de la Concejala de Relaciones Institucionales, Patricia Lojo.

Galicia dentro del programa Galicia Market Place.

Visitas de colectivos. En Congalsa compartimos nuestro conocimiento con diferentes colectivos para potenciar la relación con el entorno. En 2023, entre otros, nos han visitado:

- Asociación AMICOS, con quien colaboramos en el proyecto Mar de Amicos junto a la Fundación para la pesca y marisqueo (Fundamar). Este proyecto tiene como propósito acercar la riqueza del patrimonio pesquero del Barbanza a diversas audiencias, especialmente a personas con discapacidad. Además, busca impulsar la incorporación de este colectivo al mercado laboral, especialmente en actividades relacionadas con el turismo industrial.
- Alumnado y profesorado del Ciclo de Comercio Exterior del IES Ribeira do Louro.

INICIATIVAS INTERNAS

El Proyecto Personas también implica una atención preferente los equipos que configuran la organización para hacerles partícipes de momentos especiales o efemérides destacadas. En este sentido, 2023 ha sido un buen año también, dado el número y diversidad de acciones que hemos puesto en marcha:

Voluntariado ambiental. Con motivo del Día Mundial del Medio Ambiente, colaboramos con la Asociación AMICOS para la realización de una jornada de sensibilización medioambiental. Tanto empleados de Congalsa como monitores y usuarios de la asociación actuamos en el entorno a través de la limpieza y recogida de plásticos.

Concurso de postales y de decoración navideña. El VI concurso de postales registró un récord de participación. La iniciativa estaba dirigida a niños y jóvenes vinculados familiarmente con la empresa. La novedad este año fue la presencia de un grupo de profesionales externos relacionados con el ámbito cultural y artístico para la valoración de los trabajos. En concreto, el artista Cándido Pazos, la directora de Acción Cultural de la Ciudad de la Cultura, María Pereira, y la ilustradora Marta Riera aportaron su criterio para la elección de los tres trabajos ganadores. El premio consistió en un pack de material de pintura y en la publicación de las obras ganadoras como felicitaciones utilizadas por la organización para trasladar sus mejores deseos a representantes de sus diferentes grupos de interés.

Respecto al concurso de decoración, navideña, fue una novedad de 2023. Estaba dirigido específicamente a trabajadores de la empresa y los trabajos realizados con materiales reciclados se valoraron especialmente. Se recibieron un total de 22 propuestas que también fueron valoradas por profesionales externos: el artista Jontxu Argibay acompañado de usuarios



En las imágenes, de arriba a abajo, colaboración con Ambar por el Día de la Mujer, visita de Amicos en la iniciativa Mar de Amicos, jornada de voluntariado ambiental con Amicos.

Compromiso con la comunidad local

del taller de artesanía de la Asociación Ambar, el escultor local Manuel Teira y el artista Cándido Pazos. Los autores de los mejor valorados recibieron sus premios consistentes en tarjetas regalo de varios importes.

Recogida de juguetes. Por cuarto año consecutivo, pusimos en marcha una recogida solidaria de juguetes entre todos nuestros trabajadores. Es un acto que cuenta con una amplia participación por parte de la plantilla de la compañía, ya que se suelen recoger en torno a 200 juguetes; dirigidos a entidades locales que trabajan directa e indirectamente ayudando a colectivos desfavorecidos y familias en riesgo de exclusión social.

Concurso de fotografía y concurso de recetas, para promover la creatividad y la consolidación del equipo de Congalsa.



En la imagen de la izquierda, celebración y entrega de premios de los concursos de postales y de decoración navideña. A la derecha, acto de entrega a ICE Renovación y Cáritas Ribeira de los 9.240 euros obtenidos en la recaudación de la VIII Andaina Solidaria.

Gestión responsable de la cadena de valor

Cadena de suministro responsable

POLÍTICA DE SOSTENIBILIDAD

En Congalsa, la sostenibilidad no es solo un objetivo, sino una forma de hacer las cosas. Por eso, nuestra Política de Sostenibilidad se basa en una evaluación exhaustiva de las fuentes de suministro de materias primas, tanto de la pesca como de la acuicultura. Priorizamos aquellos productos que demuestren un mayor compromiso con la responsabilidad ambiental.

Para ello, nos apoyamos en nuestro sistema de evaluación y homologación de proveedores. Si un producto no cumple con nuestros exigentes estándares de sostenibilidad, iniciamos un proceso de mejora en colaboración con el proveedor, acompañándolo en su camino hacia un desempeño más responsable.

Somos conscientes de que solo una cadena de aprovisionamiento sostenible puede garantizar productos responsables. Es por ello que impulsamos proyectos de mejora de pesquerías (FIPs) y acuicultura (AIPs), que son públicos y accesibles para fomentar la transparencia en las cadenas de suministro de productos pesqueros.

Estos proyectos se basan en un plan de trabajo acordado y deben demostrar mejoras en el tiempo, manteniendo una categoría A-C según el sistema de puntuación del progreso de Fishery Progress.

Para Congalsa es fundamental contar con un sistema de monitorización que garantice la legitimidad de nuestros productos y evite la presencia de aquellos procedentes de la pesca ilegal, no declarada y no reglamentada (INDNR) o que se encuentren en la lista roja de especies amenazadas.

Potenciamos una cadena de valor responsable basada en la colaboración con proveedores que comparten nuestros compromisos de sostenibilidad y transparencia. La formación de nuestros equipos es un pilar fundamental en este proceso, por lo que invertimos en la formación de nuestros empleados y en la información a nuestros clientes sobre las características que hacen que nuestros productos sean cada vez más sostenibles.

El 100% de las compras se efectúan bajo estándares de producción acordes a las normas ISO 9001, IFS, BRC, EMAS e ISO 45001



En definitiva, en Congalsa estamos convencidos de que la responsabilidad no se limita a nuestras puertas, sino que se extiende a lo largo de toda la cadena de suministro. Es por ello que trabajamos día a día para construir un ecosistema de proveedores y colaboradores comprometidos con la sostenibilidad, la transparencia y el bienestar del planeta.

POLÍTICA DE COMPRAS

En Congalsa, la Política de Compras juega un papel fundamental en nuestro compromiso con la sostenibilidad y la responsabilidad social. Esta política define los criterios que rigen nuestras decisiones de compra, priorizando la calidad, la seguridad alimentaria, la sostenibilidad y la ética.

Para garantizar el cumplimiento de estos criterios, hemos implementado un riguroso Sistema de Evaluación de Proveedores. Este sistema evalúa a nuestros proveedores en base a diversos aspectos, como la calidad de sus productos, sus prácticas ambientales, su compromiso social y su responsabilidad ética.

La evaluación se realiza en profundidad, mediante un análisis documental y auditoría. Además, mantenemos un diálogo constante con ellos para conocer sus prácticas y asegurarnos de que están alineadas con nuestros valores. Sólo aquellos proveedores que superan satisfactoriamente la evaluación son seleccionados para trabajar con Congalsa. De esta manera, nos aseguramos de que nuestros productos provienen de proveedores responsables que comparten nuestro compromiso con la sostenibilidad y la ética.

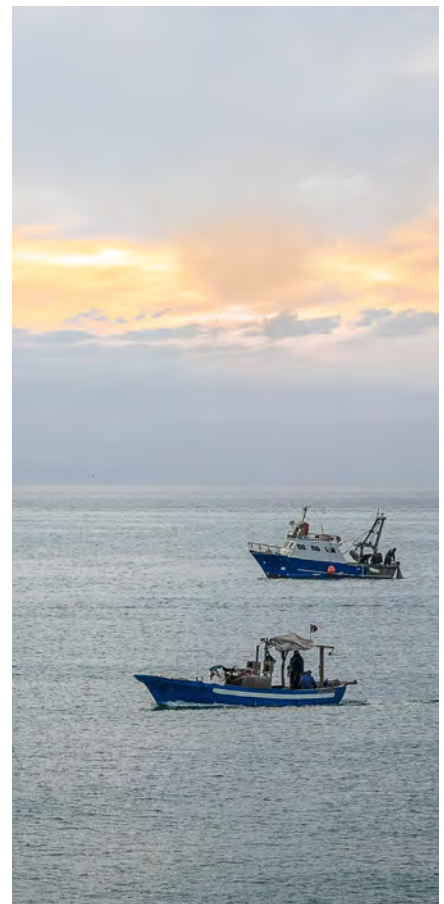
SISTEMA DE EVALUACIÓN DE PROVEEDORES

La Política de Compras y el Sistema de Evaluación de Proveedores de Congalsa son herramientas esenciales para garantizar la calidad, la seguridad alimentaria, la sostenibilidad y la ética de nuestros productos. Estamos convencidos de que la transparencia y la colaboración con nuestros proveedores son claves para construir una cadena de suministro responsable y sostenible. Nuestro sistema de evaluación de proveedores se basa en tres pilares fundamentales:

1. Sostenibilidad: evaluamos el desempeño ambiental y social de nuestros proveedores, priorizando aquellos que se alinean con nuestro compromiso con la sostenibilidad. Esto incluye aspectos como la gestión responsable de recursos naturales, la reducción de emisiones de carbono, la protección de la biodiversidad y el respeto a los derechos humanos.

2. Calidad: exigimos altos estándares de calidad en todos nuestros productos, desde la materia prima hasta el producto final. Para ello, realizamos auditorías y controles periódicos a nuestros proveedores, verificando que cumplen con las especificaciones técnicas y los requisitos legales.

En 2023, el 65% del gasto se destinó a proveedores locales ubicados en territorio nacional



3. Responsabilidad: buscamos relaciones comerciales con proveedores que comparten nuestros valores de ética y transparencia. Es por ello que evaluamos su compromiso con la lucha contra la corrupción, el trabajo infantil y el soborno.

El sistema de evaluación de proveedores de Congalsa se basa en una serie de criterios objetivos y verificables. Estos criterios se ponderan de acuerdo a su importancia estratégica para la empresa, y la evaluación se realiza mediante un proceso transparente y documentado. Este sistema nos permite garantizar la calidad y seguridad de nuestros productos, reducir el impacto ambiental y social de nuestra cadena de suministro, fortalecer nuestra reputación como empresa responsable y construir relaciones de confianza con nuestros proveedores.

En Congalsa, la sostenibilidad no se limita a nuestras operaciones, sino que se extiende a toda la cadena de suministro. Por ello, animamos a nuestros proveedores a adoptar prácticas de pesca responsables que respeten el medio ambiente y las especies marinas.

Incentivamos el uso de artes selectivos para evitar la captura accidental de juveniles y especies no objetivo, así como la implementación de tecnologías y métodos operativos que minimicen el descarte. Trabajamos de la mano con nuestros proveedores para asegurar que todos los productos que integran nuestro surtido cumplan con los criterios de sostenibilidad. Esto incluye, tanto el respeto a las especies amenazadas o en peligro de extinción, así como la protección de ecosistemas frágiles.

Somos conscientes de que dependemos de los recursos del mar, por lo que nos esforzamos por respetarlos y regenerarlos. En el caso de la acuicultura, nos aprovisionamos de aquellos proveedores que cumplen con estándares de buenas prácticas reconocidos internacionalmente, como Global G.A.P., Aquaculture Stewardship Council (ASC) o Best Aquaculture Practices (BAP).

De esta manera, contribuimos a la construcción de una cadena de suministro responsable y sostenible que garantiza la disponibilidad de productos del mar para las generaciones presentes y futuras.



Compromiso con los clientes

Salud y seguridad de los clientes

ALIMENTOS SALUDABLES

La calidad es un pilar fundamental de nuestro negocio. Para garantizar que nuestros productos sean siempre los mejores, contamos con un Comité Científico compuesto por expertos de reconocido prestigio en el ámbito de la alimentación, la nutrición y la seguridad alimentaria. El Comité Científico nos asesora en la toma de decisiones estratégicas relacionadas con la calidad de nuestros productos. Sus recomendaciones nos permiten estar a la vanguardia de la innovación y ofrecer a nuestros clientes productos seguros, saludables y de la más alta calidad. Las principales funciones del Comité Científico son:

- Identificar y evaluar las tendencias en nutrición presente y futura.
- Evaluar, de acuerdo con las políticas de seguridad alimentaria que determina la UE, los riesgos derivados del empleo de ciertos ingredientes.
- Determinar las medidas apropiadas para garantizar la protección de la salud y proponer alternativas con plenas garantías alimentarias.
- Participación, desde la génesis, en el desarrollo de productos con alto valor nutricional.
- Implementación de la Estrategia NAOS, enfocada a la promoción de una alimentación equilibrada y hábitos de vida saludables.
- Desarrollo de productos adaptados a necesidades nutricionales específicas.

El Comité Científico se reúne de forma regular para analizar la situación actual del mercado y las necesidades de nuestros clientes. De esta manera, podemos asegurarnos de que nuestros productos siempre cumplen con los más altos estándares de calidad.

CERTIFICADOS DE CALIDAD

En Congalsa, la calidad y la satisfacción del cliente son dos de nuestros valores fundamentales. Para garantizar que nuestros productos siempre cumplan con los más altos estándares, nos

COMITÉ CIENTÍFICO CONGALSA

Dr. **Jesús Román**, presidente del Comité científico de la Sociedad Española de Dietética y Ciencias de la Alimentación. Ha trabajado en proyectos de investigación relacionados con los hábitos alimentarios y en la evaluación del efecto de los antioxidantes sobre la salud.

David Comesaña, Director de Compras; con 20 años de experiencia en el sector de la Pesca en puestos relacionados con la gestión de la calidad y las compras.

Eric Larguet, Director técnico; cuenta con más de 25 años de experiencia en la planificación y desarrollo de proyectos técnicos para la industria agroalimentaria.

Mónica Cascallar, Directora de Innovación, Seguridad Alimentaria, Calidad y Medio Ambiente; con más de 13 años de experiencia en gestión de la logística, la cadena de suministro y la innovación aplicada a las diferentes áreas de la empresa.

basamos en normas de reconocido prestigio como IFS Higher Level y BRC AA Grade.

- **IFS Higher Level** es una norma de seguridad alimentaria reconocida por la Global Food Safety Initiative. Está enfocada en la seguridad y calidad alimentaria de los productos procesados. Esta norma nos ayuda a asegurar que nuestros productos son seguros y de la más alta calidad.
- **BRC AA Grade** es un estándar que ayuda a los distribuidores en el cumplimiento de las obligaciones legales de seguridad alimentaria, garantizando el máximo nivel de protección al consumidor. A partir de la auditoría BRC, podemos identificar los puntos críticos de los procesos de producción y en la cadena de suministro, tomando medidas para reducirlos.

En ambos procesos de homologación, Congalsa obtiene el nivel más alto de valoración. Esto demuestra nuestro compromiso con la calidad y la seguridad alimentaria. Estos sistemas de referencia nos ayudan a asegurar que cumplimos con las normas de seguridad y calidad alimentaria. Además de la fabricación propia de Congalsa, el 100% del volumen de producción fabricado por terceros está homologado según estándares de sistema de gestión de seguridad de alimentación internacionalmente reconocidos.

SISTEMA DE GESTIÓN DE QUEJAS Y RECLAMACIONES EFICAZ

En Congalsa, contamos con un sistema de gestión de quejas y reclamaciones que nos permite dar respuesta de forma rápida y eficiente a cualquier incidencia que pueda surgir con nuestros productos.

En 2023, recibimos un total de 131 quejas y/o reclamaciones por parte de clientes. Este aumento se debe principalmente al crecimiento de nuestras ventas y a la mayor concienciación de los consumidores. Es importante destacar que en ningún caso estas quejas supusieron un riesgo para la salud o la seguridad de los clientes ni de los consumidores. La mayoría de las quejas estaban relacionadas con aspectos como la calidad del producto, el servicio de atención al cliente o la información proporcionada en el etiquetado.

Para Congalsa es fundamental conocer la opinión de nuestros clientes para poder mejorar nuestros productos y servicios. Nuestro sistema de gestión de quejas y reclamaciones nos permite identificar los puntos de mejora en nuestros productos y servicios, comunicarnos de forma eficaz con los clientes afectados y resolver las incidencias de forma rápida y satisfactoria.



PRODUCTOS SABROSOS Y SALUDABLES

En Congalsa estamos comprometidos con la Estrategia NAOS (Nutrición, Actividad Física y Prevención de la Obesidad) del Ministerio de Derechos Sociales, Consumo y Agenda 2030. Esta estrategia tiene como objetivo promover la alimentación saludable y la práctica regular de actividad física para mejorar la salud y el bienestar de la población española.

Nuestra implicación con la estrategia NAOS se basa en tres pilares fundamentales:

- Ofrecer productos de alta calidad nutricional. Disponemos de una amplia gama de productos que se ajustan a las recomendaciones nutricionales de la Estrategia NAOS.
- Promover la alimentación saludable entre nuestros clientes. A través de nuestra página web, redes sociales y materiales informativos, promovemos hábitos de alimentación saludable y equilibrada.
- Colaborar con las administraciones públicas y las organizaciones sociales en la promoción de la Estrategia NAOS, participando activamente en diferentes iniciativas y programas para fomentar la alimentación saludable y la actividad física entre la población.

El trabajo de esta Estrategia ha logrado un hito importante en la mejora de la composición de los productos. Tras varios años de trabajo, se ha superado los objetivos de reducción de sal establecidos en el Plan nacional para la mejora de la composición de los alimentos y bebidas de la Agencia Española de Seguridad Alimentaria y Nutrición (AESAN). El objetivo inicial era reducir la cantidad de sal en un 10% en una amplia gama de platos preparados, como croquetas, empanadillas, canelones, lasañas, anillas y derivados.

No solo se ha logrado este objetivo, sino que en la mayoría de las subcategorías el porcentaje de reducción ha sido mayor. Este logro es un gran avance para la salud, ya que un consumo excesivo de sal puede aumentar el riesgo de sufrir enfermedades cardiovasculares, hipertensión y otras patologías. Nuestro objetivo final es ofrecer a los consumidores productos más saludables que satisfagan sus necesidades y preferencias, sin renunciar al sabor y la textura que esperan.

Trasladamos este saber hacer a nuestros clientes a través de la web de Ibercook Food Service. Por ejemplo, informando sobre las alternativas para preparar tapas más saludables.



Compromiso con los clientes

Innovación

En Congalsa, la innovación es un proceso continuo y abierto que involucra a todos los departamentos de la empresa. Se basa en la escucha activa de las necesidades de nuestros clientes, la identificación de tendencias del mercado y la aplicación de las últimas tecnologías.

Para fomentar la innovación, Congalsa cuenta con un departamento de I+D+i que trabaja en el desarrollo de nuevos productos, procesos y tecnologías. El trabajo se concreta a través de un programa de innovación abierta que permite colaborar con startups, universidades y centros de investigación, lo que repercute en generar una cultura empresarial que apuesta por la creatividad y la toma de riesgos sin los cuales no se logra el avance y el progreso. Gracias a su apuesta por la innovación, nos mantenemos a la vanguardia del sector alimentario ultra congelado y ofrecemos a nuestros clientes productos y servicios de la más alta calidad.

CONGALSA 4.0

En 2023 finalizó el proyecto de fábrica inteligente Congals4.0, el cual ha requerido una inversión de 4,8 millones de euros. Esta iniciativa ha permitido crear una planta de producción avanzada y automatizada, dotada con tecnologías de última generación, que nos posiciona como un referente en el sector alimentario.

Nuestra fábrica inteligente ha sido diseñada para optimizar todos los procesos productivos, desde la recepción de la materia prima hasta la entrega del producto final. Hemos incorporado tecnologías punteras, como la robótica colaborativa, el Big Data, la Inteligencia Artificial y el Internet de las cosas (IoT), que nos permiten tener un control total de la producción, asegurando la calidad, la seguridad alimentaria y la trazabilidad en todo momento.

En Congalsa, apostamos por la formación continua de nuestro equipo, para estar siempre a la vanguardia de las últimas

Gracias a esta apuesta por la Industria 4.0, aumentamos nuestra eficiencia un 30%, reducimos los costes de producción y minimizamos los errores humanos

tecnologías y ofrecer un servicio de máxima calidad a nuestros clientes. Esta inversión en tecnología es un claro ejemplo de nuestra voluntad de seguir creciendo y consolidándonos como una empresa líder en el mercado.

Nuestro proyecto de fábrica inteligente es una muestra de nuestra apuesta por la innovación y la sostenibilidad, y nos permite ofrecer a nuestros clientes un servicio diferencial, ágil y de calidad, adaptado a las necesidades del mercado actual. En Congalsa, seguimos trabajando para liderar el camino hacia la Industria 4.0, contribuyendo así al desarrollo de un sector más avanzado, eficiente y sostenible.

Como se ha demostrado con las cifras de evolución de la plantilla año tras año, la tecnología implementada en el marco del proyecto Congals4.0 no sustituye a las personas, sino que está al servicio de las mismas, de todos los trabajadores de la empresa. En Congalsa se apuesta por la automatización, pero la calidad y las personas siguen siendo señas de identidad de la empresa. En esta línea, la implementación de sistemas inteligentes de visión de diferentes productos ayudará, por ejemplo, a los operarios a realizar más eficazmente su labor. Otro ejemplo de convivencia con la nueva tecnología es cómo la realidad aumentada implantada está siendo especialmente útil en formaciones orientadas al personal.

Paralelamente, Congals4.0 se vertebra en torno a la premisa de la sostenibilidad, puesto que favorece la reducción de consumo energético gracias a la mejora de rendimiento de los compresores de frío en función de la climatología y la carga de trabajo, gracias al desarrollo de un sistema denominado frigorista inteligente.

PROYECTO INNCON

Se trata de un sistema de dinámicas de cocreación e inteligencia colectiva para mejorar procesos y desarrollar proyectos innovadores, con el objetivo de mejorar cada día. Con el proyecto Inncon conseguimos impulsar la innovación en las diferentes áreas de la organización y potenciar el proceso de desarrollo de nuevos productos/procesos innovadores, haciendo partícipe al personal en el desarrollo de la innovación.

Para desarrollar la innovación, partimos de la inteligencia individual de Congalsa por lo que necesitamos conocernos, formar equipo y comunicarnos para remar todos juntos hacia un mismo fin. Y para coger fuerzas, conectar y poder desarrollar las siguientes sesiones a pleno potencial, vamos a ir dando esos pasos de forma dinámica, como somos y llegar a la inteligencia colectiva.



En las imágenes superiores, presentación final del proyecto Congals4.0 en la que participaron el director general de Congalsa, Luis Miguel Simarro y la directora de Innovación, Seguridad Alimentaria, Calidad y Medioambiente de la empresa, Mónica Cascallar. Por parte de Gradiant, tomaron parte su director general, Luis Pérez Freire, y su director de Sistemas Inteligentes, Daniel García.

En la imagen inferior, la directora de la Axencia Galega de Innovación, Patricia Argerey, durante la presentación de resultados de esta iniciativa apoyada por la Administración autonómica en el marco del programa de Fábrica Inteligente e Sostible, acompañada de la directora de Innovación de la empresa, Mónica Cascallar y del

Compromiso con el medio ambiente

Temas materiales

- Energía
- Impacto sobre el suministro de materias primas
- Emisiones G.E.I. y huella de carbono
- Generación de residuos y vertidos
- Extracción y consumo de agua
- Ser empresa EMAS

Compromiso con el medio ambiente

Nuestro desempeño ambiental



Queremos que nuestro trabajo deje una huella positiva en el planeta, por ello implementamos diferentes acciones enfocadas a la reducción de nuestro impacto ambiental y al incremento de la eficiencia energética.

Este compromiso lo hacemos extensivo más allá de nuestras fábricas, al extenderlo a la manera en que nuestros proveedores nos suministran todo lo necesario para trabajar. Comenzando por las materias primas, al exigir que procedan de prácticas extractivas respetuosas con los recursos pesqueros; pasando por los materiales de envasado y terminando por nuestro principal recurso: la energía. Por ello estamos especialmente orgullosos del hito alcanzado en 2023: el acuerdo firmado por el que nos proveemos de energía eléctrica libre de emisiones para la próxima década.

Con este enfoque, visibilizamos nuestro compromiso con los Objetivos de Desarrollo Sostenible. Contribuimos, a nuestra escala, con los esfuerzos colectivos por conseguir una sociedad descarbonizada, en línea con los compromisos del Acuerdo de París.

Todas nuestras operaciones están enmarcadas en el más alto estándar ambiental europeo: el registro EMAS. En consecuencia, tenemos implantado un sistema de gestión ambiental certificado según la norma ISO 14001:2015. Este compromiso nos permite mantener un sistema de supervisión y mejora sistemática del desempeño ambiental, optimizando el consumo de materias y energía y asegurando los recursos necesarios para proteger el medio ambiente.

Este compromiso ambiental se alinea con nuestro principio de transparencia, al comunicar el desempeño ambiental anual a través de la Declaración Ambiental que publicamos anualmente y que está disponible en nuestra página web.

Avanzamos hacia un modelo de industria regenerador, capaz de crear riqueza recuperando el territorio y protegiendo la biodiversidad marina

Compromiso con el medio ambiente

Eficiencia energética



En Congalsa, la eficiencia energética es un pilar fundamental de nuestro compromiso con la sostenibilidad ambiental. Somos conscientes de que el consumo de energía tiene un impacto significativo en el medio ambiente, por lo que estamos constantemente buscando formas de reducirlo. Para ello, implementamos una serie de medidas, como es la realización de auditorías energéticas periódicas, invertimos en tecnologías energéticamente eficientes, como iluminación LED, sistemas de control de temperatura y motores de alta eficiencia e implementamos programas de concienciación entre nuestros empleados para fomentar el uso responsable de la energía.

Estas medidas repercuten en un menor consumo. No obstante, nuestro negocio se basa en procesos ultracongelados, lo que nos obliga a depender de la energía eléctrica necesaria, acorde a la producción. Por eso hemos querido ir un paso más allá, **firmando un contrato de compraventa de electricidad a largo plazo, PPA (Power Purchase Agreement) que contempla el consumo de energía 98,87% renovable durante un período de 10 años.**

El acuerdo supone un nuevo paso en la apuesta de la compañía por la sostenibilidad y en nuestro empeño por reducir el impacto ambiental de las operaciones. En concreto, este acuerdo comprende el suministro de 15,5 GWh anuales de energía verde. El 50% de la energía suministrada procede de kilómetro 0, pues se produce en diferentes parques eólicos ubicados en Lugo, reforzando el compromiso con el impulso industrial y sostenible en Galicia. La otra mitad es energía renovable certificada con Garantías de Origen (GdOs) por la Comisión Nacional de los Mercados y la Competencia (CNMC).



BALANCE ENERGÉTICO 2023

Nuestro balance energético total es de un consumo neto de 17.165,46 MW de energía eléctrica, 582,12 MW de energía fotovoltaica generada, 7.201,53 MW de gas natural, 31.791,04 litros de combustible para el transporte por carretera y 89.192 litros de gasoil utilizado en las instalaciones. Esto sitúa la tasa de consumo energético por tonelada de producto fabricado en 1,036 MW/t. Esta cifra supone un incremento del 14,52% respecto al año anterior, ya que este año se ha tenido en cuenta la instalación de la Ribeira.

EMISIONES DE GASES DE EFECTO INVERNADERO

En consonancia con el mayor volumen de producto, las emisiones asociadas al consumo de gas natural han aumentado. Cabe indicar que las emisiones asociadas al combustible necesario para la flota de camiones y las asociadas al consumo eléctrico no varían, gracias al aprovisionamiento en su totalidad en base a energías renovables. En conjunto, las emisiones totales de Gases de Efecto Invernadero por cada tonelada de producto fabricado fueron de 0,066 tCO_{2e}.

Emisiones de CO_{2e}

	2021	2022	2023
Alcance 1 (tCO_{2e}) (emisiones gas natural + gasoil vehículos de transporte + gasoil instalaciones)	1.216,84	1.300,80	1.636,68
Alcance 2 (tCO_{2e}) (emisiones energía eléctrica suministrada por terceros)	1.089,25	4,18	52,56
Total	2.306,09	1.304,98	1.689,24



Compromiso con el medio ambiente

Acciones contra el cambio climático

Conscientes del reto que supone desacoplar el consumo energético de las emisiones, desde Congalsa aplicamos diferentes medidas para reducir las diferentes necesidades energéticas y las emisiones:

- Tenemos tres instalaciones fotovoltaicas en nuestras cubiertas: dos grupos de placas en Galicia, sobre la cubierta de la fábrica de Puebla de Caramiñal y en la cubierta del almacén en Deán. La tercera cubierta fotovoltaica se encuentra en Canarias, en la cubierta del almacén frigorífico. Gracias a la superficie total de las instalaciones, en Congalsa contamos con una potencia instalada de 560 kW.
- Contamos con una instalación de cogeneración que aprovecha la inercia térmica para calentar el agua caliente sanitaria a partir de los gases de descarga de los compresores de planta frigorífica.
- Hemos reforzado el aislamiento para el incremento de la eficiencia en los conductos de vapor y estamos unificando y optimizando los compresores que nos proporcionan el frío necesario en las instalaciones, imprescindible en nuestra actividad. Con ello ganaremos en eficiencia reduciendo los consumos energéticos.
- Desarrollo de software específicos para medir y gestionar de manera eficiente los requerimientos energéticos necesarios para generar el frío, así como medidas de diseño aplicados a la optimización de los consumos.
 - Utilizamos un 99% de refrigerante naturales.
 - Aplicamos un factor de carga del 100% a los vehículos de transporte de mercancías.

Todas estas medidas, sumadas a la acción cotidiana de la gestión de la energía llevada a cabo por nuestros equipos contrarrestan el inevitable consumo energético necesario para generar el frío con el que trabajamos, almacenamos y transportamos nuestros productos hasta el cliente.

Compromiso con el medio ambiente

Economía circular y uso de recursos

PROTECCIÓN DE LA BIODIVERSIDAD PESQUERA

En Congalsa contamos con una Política integrada de calidad, seguridad alimentaria y medio ambiente que vela por el cumplimiento de los más altos estándares en protección ambiental. Esto también aplica a la manera en que nos proveemos, tratando de hacerlo de una forma responsable y regenerativa con el medio marino.

Por ello, desde hace una década, confiamos en Sustainable Fisheries Partnership (SFP), Marine Stewardship Council (MSC) y Aquaculture Stewardship Council (ASC) a la hora de evaluar y controlar los riesgos asociados a los productos de la pesca y la acuicultura.

SFP es una organización sin ánimo de lucro, encargada de monitorizar y ayudar a gestionar las reservas de pesca. Este monitoreo permite que se opere de manera más sostenible, al ofrecer productos que satisfacen las necesidades de Congalsa sin poner en riesgo la capacidad de regeneración de las propias pesquerías. Gracias a SFP se cuenta con un análisis del riesgo que identifica las necesidades de mejora de las pesquerías de las que se abastece Congalsa. Con esta información se ha decidido ir más allá en el compromiso con la sostenibilidad pesquera y la responsabilidad social, pasando a involucrarse activamente en la mejora de aquellas pesquerías clave para nuestra línea de negocio.

De esta forma no sólo nos abastecemos de productos que cumplen con criterios y requisitos de sostenibilidad pesquera, sino que nos implicamos activamente en la mejora de aquellas pesquerías que no los cumplen actualmente. Contar con este sistema nos permite calificar el riesgo de las pesquerías con las que trabajamos. Para aquellas de mayor riesgo se buscan alternativas que sean capaces de mantener nuestros compromisos de aprovisionamiento en materia de calidad y cantidad sin poner en riesgo la regeneración de la pesquería.

A nivel global, actualmente el 92,4% de las compras de productos del mar en Congalsa provienen de fuentes sostenibles según criterio base de datos del FishSource, mediante programa metrics de SFP (FishSource no emite juicios de sostenibilidad,

A nivel global, actualmente el 92,4% de las compras de productos del mar en Congalsa provienen de fuentes sostenibles



Ejemplo de producto de la línea Ibercook Fun Food listo para cocinar y procedente de la pesca litoral de proximidad.

sino que recopila y resume en un solo lugar la información necesaria para evaluar la sostenibilidad). En el año 2023 sólo un 7,6% de nuestras compras de productos del mar provienen de una fuente no incluida bajo los criterios SFP.

El estándar medioambiental Marine Stewardship Council (reconocido por sus siglas MSC) nos garantiza que los productos del mar provienen de una pesquería certificada en base al Estándar MSC de Pesquerías. Este estándar se ha desarrollado a través de consultas con una amplia gama de expertos, incluyendo a científicos, la industria de la pesca y grupos conservacionistas; y se revisa cada cinco años para garantizar que continúa reflejando las mejores prácticas de gestión y ciencia marina a nivel internacional.

La certificación precisa que las pesquerías garanticen que las poblaciones de peces son sostenibles, es decir, quedan suficientes individuos en el mar para reproducirse; que se conserva el medioambiente marino general, de manera que éste pueda mantener vida de manera indefinida; y que hay establecida una buena gestión que responde rápidamente a cambios en la situación actual. MSC rastrea y supervisa el impacto sobre las poblaciones de peces, las prácticas de pesca y la gestión pesquera.

Por su parte, Aquaculture Stewardship Council es el programa de certificación vinculado las prácticas de cultivo en acuicultura más responsables que vela por que las granjas operen responsablemente. Los estándares ASC se basa en criterios basados en la ciencia y las mejores prácticas, incluidos el mantenimiento de registros y seguimiento de indicadores claros para el desempeño ambiental y social. ASC lleva a cabo revisiones periódicas de cada estándar para garantizar que se mantengan y cumplan o superen las mejores prácticas de la industria. También se encarga de visibilizar estas prácticas de cultivo responsables a través del uso de un logotipo de cara al consumidor, potenciando el uso de la divulgación a socios comerciales para crear demanda y acceso al mercado para los productos del mar con certificación ASC. Al igual que SFP, se trabaja en colaboración con socios y otras ONG'S para aumentar la demanda de productos del mar certificados a través de las preferencias de compra del consumidor.

CIRCULARIDAD Y REDUCCIÓN DE IMPACTO

En Congalsa, nos dedicamos a la elaboración y envasado de productos ultracongelados. Somos conscientes de que las características especiales de conservación a muy baja temperatura de nuestros productos requieren un enfoque particular en la economía circular. Por ello, en Congalsa implementamos una política ambiciosa de reducción y gestión de residuos, con el objetivo de minimizar nuestro impacto



El 16% del producto final ha sido elaborado con materia prima certificada bajo el estándar MSC



ambiental y contribuir a un futuro más sostenible. Nuestras acciones en materia de economía circular:

- Diseño de envases eco-responsables: Buscamos constantemente materiales y formatos que reduzcan la cantidad de residuos generados y que sean fácilmente reciclables.
- Optimización de procesos productivos: Implementamos medidas para minimizar el consumo de recursos y la generación de residuos durante la fabricación.
- Valorización de residuos: Convertimos los residuos en nuevos recursos, a través de procesos de reciclaje y reutilización.
- Colaboración con proveedores y clientes: Promovemos la colaboración con toda la cadena de valor para desarrollar soluciones sostenibles conjuntas.

GESTIÓN DE RESIDUOS

En Congalsa, la economía circular es un pilar fundamental en nuestro camino hacia un futuro más sostenible para la industria alimentaria. Abordamos la gestión de residuos desde una perspectiva integral, adaptando nuestro enfoque a la diversidad de materiales y formatos que demandan nuestros clientes.

Priorizando la prevención: en línea con la jerarquía europea de gestión de residuos, nuestro compromiso comienza con la prevención. Apostamos por optimizar el uso de recursos, utilizando en su gran mayoría (97%) componentes alimentarios en nuestras recetas. Pescados, cefalópodos, bivalvos, verduras, harinas, panes, margarina, huevo o aceite son algunos ejemplos de las materias primas que dan vida a nuestros productos. El resto de nuestras necesidades, apenas un 3% restante, son los materiales secundarios con los que envasamos y transportamos los productos ya fabricados hasta el cliente. Este tipo de envases tienen dos naturalezas diferentes. Por una parte están los envases primarios: aquellos que están en contacto directo con los alimentos. Esta circunstancia, y el cumplimiento con la legislación en materia de seguridad alimentaria, obligan a que estén envasados en plástico de origen virgen. Esto se traduce en generar una cantidad importante de residuo plástico no limpio procedente de la conservación de productos de pescado y marisco; cuya aceptación para ser reciclado no es asumido por las empresas de gestión.

Por otra parte, asociado a nuestra actividad, se ponen en el mercado distintos materiales de envase y embalajes que son gestionados por Sistemas Integrados de Gestión de Envases y Embalajes disponibles. Desde Congalsa se compensa a ese gestor autorizado el coste de la recogida y gestión de estos envases y embalajes; como queda visiables mediante el "Punto

**Potenciamos
la circularidad
al máximo,
innovando en
todo el ciclo
de vida del
producto para
reducir su
impacto**



Verde". Asimismo, como materiales secundarios se necesitan papel y cartón para la fabricación de cajas y embalajes (envases secundarios) en los que se transportan los envases primarios con el producto. Fruto de esta etapa, se genera una fracción de residuos de papel y cartón limpio que son gestionados por un gestor homologado.

Categorías de los residuos: En consecuencia de la producción, en Congalsa se generan una serie de subproductos alimenticios y residuos industriales. Existen dos categorías de residuos con origen en las instalaciones:

- **Residuos no peligrosos (RNP):** restos de plástico y cartón, lodos de depuradora o los propios residuos orgánicos. En total, en 2023 se generaron 8.325 toneladas de esta categoría de residuos; un aumento del 7,3% respecto al año anterior, lo cual puede deberse al incremento de la producción,
- **Residuos peligrosos (RP):** derivados de las tareas de mantenimiento y conservación de toda la maquinaria necesaria para la fabricación y de las propias instalaciones (entre otros, residuos de aceites minerales, envases que han contenido productos peligrosos, filtros, aerosoles, residuos de pintura o pilas y baterías). Su nivel de generación en la empresa es menor respecto a los residuos no peligrosos. En 2023, se generaron un total de 1,74 toneladas de Residuos Peligrosos, un 22,5% más que el año anterior.

Gestión responsable de los residuos: los residuos que se generan en la fabricación, pese a ser mínimos, se clasifican y gestionan de forma responsable, siguiendo las directrices de la jerarquía europea:

- Reducción: Minimizar la cantidad de residuos producidos desde el origen.
- Reutilización: Buscar nuevas oportunidades para dar una segunda vida a los materiales.
- Reciclaje: Transformar los residuos en nuevos recursos para la producción.
- Valorización energética: Aprovechar el potencial energético de los residuos no reciclables.
- Eliminación: Solo como último recurso, se eliminan los residuos de forma segura y responsable.

En estas circunstancias, y en línea con el compromiso de reducir el impacto de las operaciones, aquellas materias primas de mayor consumo, como pueden ser harinas, pan rallado o aceites, nos son servidas directamente a granel y depositadas por el proveedor en nuestros almacenes, depósitos y silos. Con esta forma de entrega evitamos la generación de una gran



cantidad de residuos de envases y embalajes, optimizando la carga, reduciendo pérdidas y favoreciendo un modelo de bajo impacto, en lo que a generación de residuos se refiere.

En el año 2023, se han establecido acciones que tienen impacto en la prevención de residuos que generamos en la cadena de producción, como la adquisición de una nueva empanadora que reduce el residuo de pan o un nuevo equipo para cerrado de cajas con reducción de consumo de cola. Todo suma cuando se trata de reducir nuestra huella ambiental.

La actividad industrial genera subproductos y residuos que se gestionan de forma responsable y rigurosa, siguiendo la legislación vigente. Desde el inicio, nuestro personal se encarga de la clasificación meticulosa de estos materiales, facilitando su posterior tratamiento y valorización.

AGUA Y VERTIDOS

El modelo productivo de Congalsa necesita del agua en diferentes etapas de la fabricación del producto. De forma complementaria, los procesos incluyen también diferentes tareas derivadas del mantenimiento y limpieza de las instalaciones, necesario para cumplir con los máximos estándares de calidad. Somos conscientes de la necesidad de utilizarla de forma responsable y por ello optimizamos su consumo al máximo.

Toda el agua que consumimos (tanto en instalaciones como en el propio proceso productivo) proviene de la red municipal.

Tras su consumo, el agua se vierte a la red de saneamiento municipal, si bien, las aguas utilizadas en la producción son tratadas (en un proceso físicoquímico por medio de la depuradora propia) antes de su vertido a la red, para permitir que se cumplan los parámetros legales.

Durante el año 2023, el consumo de agua en la producción de Galicia se situó en un total de 136.913,0 m³, captado a partir del suministro de la red municipal. Comparado el consumo por cada tonelada de producto fabricado, la ratio fue ligeramente superior al año anterior, situándose en los 5,41 m³/t producción.



Para garantizar el cumplimiento de los parámetros de vertido, se realizan controles internos del agua de la depuradora, a través de un análisis mensual por un Organismo de Control Autorizado de todos los parámetros que pide la Autorización Ambiental Integrada de que disponemos. Durante el ejercicio, todos los parámetros se han situado dentro de los valores umbrales que nos marca la legislación. Únicamente se han producido desviaciones puntuales en el nitrógeno total y amoniacal. Esto es debido a la producción de un determinado tipo de cefalópodo con gran contenido en nitrógeno básico volátil (NBV) en su composición. Estamos trabajando en aplicar soluciones con diferentes acciones, entre las que valoramos está intentar incorporar esta materia prima ya tratada de origen para evitar este vertido nuestra EDARI. Ha habido también leves desviaciones puntuales en la DBO, que se han solucionado de modo inmediato regulando la dosificación de aditivos. Cada desviación se ha tratado con su correspondiente no conformidad.

A continuación se muestra el esquema de balance de consumos de materias, energía y recursos aguas arriba y aguas abajo de la actividad de Congalsa.



Actividades fuera del alcance de Congalsa

Crecimiento sostenible



Temas materiales

- Desempeño económico

Crecimiento sostenible

Resultados económicos de 2023

El ejercicio 2023 ha sido un año en el que los equipos de Congalsa han trabajado de forma incansable para poder ofrecer la máxima calidad de manera competitiva, satisfaciendo las necesidades de los clientes. Es una satisfacción ver cómo no sólo se han alcanzado los objetivos marcados, sino que se han superado; manteniendo los ambiciosos objetivos de calidad del producto y del servicio, gracias a un saber hacer para adaptarnos en un entorno disruptivo y voluble.

En Congalsa demostramos que integrar la sostenibilidad ambiental y trabajar de forma responsable tiene repercusión positiva en las cifras económicas de la empresa. Un modelo que apuesta por las personas, por la calidad y la excelencia ha de obtener un reconocimiento económico. Así lo avala nuestro balance financiero. Gracias a nuestro modelo de negocio, hemos conseguido hacer de 2023 un año de crecimiento: al cierre del último ejercicio se alcanzó una facturación de 138 millones de euros, lo que supone un incremento del 14% con respecto a 2022. Estas cifras vienen soportadas gracias al volumen de nuestras diferentes gamas de producto comercializadas a lo largo del año pasado, que en conjunto alcanzaron más de 28.460 toneladas.

	euros
Valor económico directo generado	138.814.376,09
Gastos operativos	114.917.339,66
Sueldos y prestaciones	16.462.692,64
Pagos a los proveedores de capital	2.304.221,90
Pagos a los gobiernos	1.183.665,36
Inversiones en la comunidad	84.096,70
Valor económico retenido	3.862.359,80
Total	134.952.016,29

Crecimiento sostenible

Distinciones y reconocimientos 2023

A lo largo del año hemos recibido **12 reconocimientos o distinciones**, entre las que destacamos:

1. Empresa destacada en el Atlas Gallego De La Empresa Comprometida.
2. Indicador de Empresa Circular Ardán 2023.
3. Reconocimiento como empresa parte de la Red Española De Empresas Saludables (Declaración de Luxemburgo).
4. Diploma Ambar por acoger personas con diversidad funcional.
5. Nuestra Andaina solidaria fue seleccionada como proyecto gallego en la selección de proyectos de CCAA por el Instituto Español De La Empresa Familiar.
6. Destacados con el distintivo *Great Place To Work* (GPTW) 2023.
7. Congalsa seleccionada como ejemplo para libros de texto del Colegio Peleteiro (elegido mejor colegio de España).
8. Distinción otorgada por la Xunta de Galicia por nuestra participación en el programa *Mar de Amigos* de turismo inclusivo.
9. Ranking por ingresos de explotación de los principales grupos empresariales (con sede en Galicia).
10. Ranking de empresas líderes en alimentación revista Economía 3.
11. Reconocimiento de la Fundación Galega Contra o Narcotráfico por el patrocinio del Torneos eu saúde.
12. Congalsa ha sido seleccionada en la fase previa de revisión como posible ganadora en su categoría gran empresa en los premios a la excelencia empresarial de Arinaga.



Declaración de Luxemburgo

Red Europea para la Promoción de la Salud en el Lugar de Trabajo



Anexos



Anexos

Principios de presentación de la memoria

Este informe se ha elaborado conforme al GRI Sustainability Reporting Standards (GRI).

Congalsa está adherida al Pacto Mundial de las Naciones Unidas desde el año 2018. En el Índice GRI de este informe se indica las diferentes partes del documento, que están relacionadas con cada uno de los Principios del Pacto Mundial.

Los siguientes principios de elaboración de memorias recogidos en el estándar GRI 101: Fundamentos han sido utilizados para establecer el contenido de este documento:

Precisión. La información presentada es correcta y está lo suficientemente detallada como para permitir realizar una evaluación de los impactos de la organización.

Equilibrio. El documento presenta la información razonable y adecuada, sin sesgos.

Claridad. La información presentada se ha editado de una forma que resulte accesible y comprensible.

Comparabilidad. Realizamos nuestra memoria desde hace varios años basándonos en el mismo esquema, por lo que la información se presenta de forma comparable, y permitiendo evaluar los impactos actuales con respecto a nuestros impactos anteriores y sus metas y objetivos.

Exhaustividad. La cobertura de los temas materiales y la definición de la cobertura de la información, son suficientes para reflejar los impactos sociales, económicos y ambientales significativos y para permitir que los grupos de interés puedan evaluar el desempeño de Congalsa durante el ejercicio.

Contexto de sostenibilidad. El objetivo de nuestro informe es presentar el desempeño de Congalsa frente al concepto de sostenibilidad en su sentido más amplio. Esto implica examinar el desempeño en el contexto de los límites y las demandas a los que se someten los recursos económicos, ambientales o sociales, a nivel sectorial, local, regional o internacional. También en cómo se contribuye, o pretende contribuir en el futuro, a la mejora de las tendencias y avances de sostenibilidad en las diferentes escalas en que estamos presentes. En este sentido, al presentar información sobre temas con un impacto local, nos preocupamos por proporcionar información sobre nuestro impacto en las comunidades a través de la generación de valor económico y social, de empleo, cultural o deportivo.

Puntualidad. Este informe, como los anteriores, se publica de forma anual, cubriendo el mismo periodo (1 de enero 2023 a 31 de diciembre 2023) y poniéndolo a disposición de todos nuestros grupos de interés de forma gratuita en nuestra página web.

Verificabilidad. La información presentada ha sido examinada para determinar su veracidad, en la medida en la que se han aplicado los principios para la elaboración de informes y se ha verificado por un tercero, conforme al certificado emitido y que se adjunta en la página siguiente.

Anexos

Informe de verificación



Bureau Veritas Certification

Declara que se ha efectuado la verificación de la

Memoria de Sostenibilidad 2023

En lo que respecta a su estructura, contenido y fuentes de información de

CONGALSA S.L

Como resultado de este proceso de verificación **Bureau Veritas Certification** expresa que

- El contenido de la información está basado y soportado por datos y registros comprobados como ciertos. Asimismo la información, su tratamiento, los cálculos, gráficos, etc., han sido oportunamente comprobados y verificados.
- La trazabilidad y relevancia entre información de base y contenido de la memoria es adecuada.
- Es conforme con los requisitos y principios establecidos en la Guía para elaboración de Memorias de Sostenibilidad en su versión GRI Estándares 2021, elaborada por Global Reporting Initiative (GRI).

Conforme a esto **Bureau Veritas Certification** establece, para la Memoria de sostenibilidad 2023 de la CONGALSA S.L .

Fecha de emisión a 03 de Mayo de 2024

Fdo: Jorge Luis Cuyás Álvarez
Verificador Jefe
Responsabilidad Social Corporativa
Bureau Veritas Certification

Anexos

Índice de contenidos del Pacto Mundial

PRINCIPIO	CORRESPONDENCIA CONTENIDO
DERECHOS HUMANOS	
1 “Las empresas deben apoyar y respetar la protección de los derechos humanos fundamentales, reconocidos internacionalmente, dentro de su ámbito de influencia”	Mensaje del Director General (pág. 2) Misión, Visión y Valores (pág.7) Sistema de compliance (pág. 10) Gestión de la sostenibilidad (pág. 10)
2 “Las empresas deben asegurarse de que sus empresas no son cómplices en la vulneración de los Derechos Humanos”	Sistema de compliance (pág. 10) Gestión de la sostenibilidad (pág. 10)
PRÁCTICAS LABORALES	
3 “Las empresas deben apoyar la libertad de afiliación y el reconocimiento efectivo del derecho a la negociación colectiva”	
4 “Las empresas deben apoyar la eliminación de toda forma de trabajo forzoso o realizado bajo coacción”	Sistema de compliance (pág. 10) Gestión de la sostenibilidad (pág. 10)
5 “Las empresas deben apoyar la erradicación del trabajo infantil”	Nuestras Personas (pág. 23)
6 “Las empresas deben apoyar la abolición de las prácticas de discriminación en el empleo y la ocupación”	
MEDIO AMBIENTE	
7 “Las empresas deberán mantener un enfoque preventivo que favorezca el medio ambiente”	
8 “Las empresas deben fomentar las iniciativas que promuevan una mayor responsabilidad ambiental”	Desempeño ambiental (pág. 44) Gestión de la sostenibilidad (pág.10)
9 “Las empresas deben favorecer el desarrollo y la difusión de las tecnologías respetuosas con el medioambiente”	
ANTICORRUPCIÓN	
10 “Las empresas deben trabajar contra la corrupción en todas sus formas, incluidas extorsión y soborno”	Sistema de compliance (pág. 10) Gestión de la sostenibilidad (pág. 10)

Anexos

Índice de contenidos GRI

Declaración de uso	Congalsa ha elaborado el informe conforme a los Estándares GRI para el periodo comprendido entre el 1 de enero de 2023 y el 31 de diciembre de 2023.
GRI 1 Usado	GRI 1: Fundamentos 2021
Estándares Sectoriales GRI Aplicables	GRI 13: Sectores Agricultura, Acuicultura y Pesca 2022 (<i>Dado que su fecha de entrada en vigor es el 1 de enero de 2024, Congalsa lo ha tenido en consideración a la hora de la elaboración de esta memoria; siendo de aplicación completa a partir del próximo ciclo de presentación de informes</i>).

ESTÁNDAR GRI / OTRA FUENTE	CONTENIDO	UBICACIÓN	OMISIÓN	Nº REF. DEL ESTÁNDAR SECTORIAL
CONTENIDOS GENERALES				
GRI 2: Contenidos Generales 2021	2-1 Detalles organizacionales		5	
	2-2 Entidades incluidas en la presentación de informes de sostenibilidad		5	
	2-3 Periodo objeto del informe, frecuencia y punto de contacto		5	
	2-4 Actualización de la información		5	
	2-5 Verificación externa		57	
	2-6 Actividades, cadena de valor y otras relaciones comerciales		6, 35 > 37	
	2-7 Empleados		23 > 28	
	2-8 Trabajadores que no son empleados		-	Todos los trabajadores de Congalsa son empleados. No trabajamos con empresas de trabajo temporal.
	2-9 Estructura de gobernanza y composición		8, 9	
	2-10 Designación y selección del máximo órgano de gobierno		8, 9	
	2-11 Presidente del máximo órgano de gobierno		8, 9	
	2-12 Función del máximo órgano de gobierno en la supervisión de la gestión de los impactos		8, 9	
	2-13 Delegación de la responsabilidad de gestión de los impactos		8, 9	

/ ESTÁNDAR GRI OTRA FUENTE	CONTENIDO	UBICACIÓN	OMISIÓN	Nº REF. DEL ESTÁNDAR SECTORIAL
CONTENIDOS GENERALES				
GRI 2: Contenidos Generales 2021	2-14 Función del máximo órgano de gobierno en la presentación de informes de sostenibilidad	8, 9		
	2-15 Conflictos de interés	8, 9		
	2-16 Comunicación de inquietudes críticas	8, 9		
	2-17 Conocimientos colectivos del máximo órgano de gobierno	8, 9		
	2-18 Evaluación del desempeño del máximo órgano de gobierno	8, 9		
	2-19 Políticas de remuneración	8, 9, 27		
	2-20 Proceso para determinar la remuneración	9, 27		
	2-21 Ratio de compensación total anual	44.370 €; sin incremento % durante el ejercicio 2023.		
	2-22 Declaración sobre la estrategia de desarrollo sostenible	7		
	2-23 Compromisos y políticas	10, 11, 13, 21, 23, 29, 35, 38, 41, 44		
	2-24 Incorporación de los compromisos y políticas			
	2-25 Procesos para remediar los impactos negativos	Desarrollado a lo largo de las memoria, según el apartado y enfoque		
	2-26 Mecanismos para solicitar asesoramiento y plantear inquietudes	39		
	2-27 Cumplimiento de la legislación y las normativas	Ningún caso de incumplimiento detectado ni sanciones asociadas.		
	2-28 Afiliación a asociaciones	12		
	2-29 Enfoque para la participación de los grupos de interés	15 > 17		
2-30 Convenios de negociación colectiva	27			
TEMAS MATERIALES				
GRI 3: Temas Materiales 2021	3-1. Orientaciones para determinar los temas materiales	18 > 20		
	2. Contenidos sobre los temas materiales	20		

/ ESTÁNDAR GRI OTRA FUENTE	CONTENIDO	UBICACIÓN	OMISIÓN	Nº REF. DEL ESTÁNDAR SECTORIAL
DESEMPEÑO ECONÓMICO				
GRI 201: Desempeño económico 2016	201-1 Valor económico directo generado y distribuido	53		13.22.2
	201-2 Implicaciones financieras y otros riesgos y oportunidades derivados del cambio climático	44 > 49		13.2.2
	201-3 Obligaciones del plan de beneficios definidos y otros planes de jubilación	No existen planes de jubilación. Sí existen beneficios sociales para las personas empleadas complementarios a su salario.		
	201-4 Asistencia financiera recibida del gobierno			
PRESENCIA EN EL MERCADO				
GRI 202: Presencia en el mercado 2016	202-1 Ratio del salario de categoría inicial estándar por género frente al salario mínimo local	En congalsa el Salario Mínimo Inicial se situó en 1.307,16€, un 21% más que el SMI establecido en España (1.080€ en 2023); independientemente del género de la persona que se incorpore.		
	202-2 Proporción de altos ejecutivos contratados de la comunidad local	p. 9. Todas las personas directivas proceden de territorio estatal, excepto un director que es extranjero comunitario (Francia)		
IMPACTOS ECONÓMICOS INDIRECTOS				
GRI 203: Impactos económicos indirectos 2016	203-1 Inversiones en infraestructuras y servicios apoyados	1.139.898€ destinados a proyectos de impacto en materia de innovación, mejora de procesos y desarrollo de productos.		13.22.3
	203-2 Impactos económicos indirectos significativos	19, 21		13.22.4
PRÁCTICAS DE ABASTECIMIENTO				
GRI 204: Prácticas de abastecimiento 2016	204-1 Proporción de gasto en proveedores locales	36		
ANTICORRUPCIÓN				
GRI 205: Anticorrupción 2016	205-1 Operaciones evaluadas en función de los riesgos relacionados con la corrupción	36, 37		13.26.2
	205-2 Comunicación y formación sobre políticas y procedimientos anticorrupción	36, 37		13.26.3
	205-3 Casos de corrupción confirmados y medidas tomadas	En 2023 durante las auditorías que realiza el equipo de Congalsa, no se han detectado incumplimientos o incidencias relacionadas con esta materia.		13.26.4
COMPETENCIA DESLEAL				
GRI 206: Competencia desleal 2016	Acciones jurídicas 206-1 Relacionadas con la competencia desleal y las prácticas monopólicas y contra la libre competencia	En 2023 ni se han adoptado acciones jurídicas por este tema ni se han detectado por los diferentes canales de denuncia y comunicación habilitados.		13.25.2

/ ESTÁNDAR GRI OTRA FUENTE	CONTENIDO	UBICACIÓN	OMISIÓN	Nº REF. DEL ESTÁNDAR SECTORIAL
FISCALIDAD				
GRI 207: Fiscalidad 2019	207-1 Enfoque fiscal	53 La información fiscal específica se acompaña en el informe anual de cuentas.		
	207-2 Gobernanza fiscal, control y gestión de riesgos			
	207-3 Participación de los grupos de interés y gestión de sus inquietudes en materia fiscal			
	207-4 Presentación de informes país por país	El alcance del presente informe cubre las actividades de Congalsa en España.		
MATERIALES				
GRI 301: Materiales 2016	301-1 Materiales utilizados por peso o volumen	51		
	301-2 Insumos reciclados	51		
	301-3 Productos reutilizados y materiales de envasado	51		
ENERGÍA				
GRI 302: Energía 2016	302-1 Consumo de energía dentro de la organización	46		
	302-2 Consumo de energía fuera de la organización	46		
	302-3 Intensidad energética	46		
	302-4 Reducción del consumo energético	46-47		
	302-5 Reducción de los requerimientos energéticos de productos y servicios	Por la naturaleza del producto que fabrica Congalsa, el consumidor final es quién determina la utilización más o menos eficiente del método de cocinado del producto. No obstante, Congalsa trabaja para ofrecer alternativas que requieran un menor proceso de cocinado; lo que redonda no sólo en un ahorro de tiempo al consumidor; sino en un menor consumo energético durante su preparación.		
AGUA Y EFLUENTES				
GRI 303: Agua y efluentes 2018	303-1 Interacción con el agua como recurso compartido	Declaración EMAS, verificada externamente y disponible en la web de Congalsa , de forma pública y gratuita.		13.7.2
	303- Gestión de los impactos relacionados con los vertidos de agua			13.7.3
	303-3 Extracción de agua			13.7.4
	303-4 Vertidos de agua			13.7.5
	303-5 Consumo de agua			13.7.6

/ ESTÁNDAR GRI OTRA FUENTE	CONTENIDO	UBICACIÓN	OMISIÓN	Nº REF. DEL ESTÁNDAR SECTORIAL
BIODIVERSIDAD				
GRI 304: Biodiversidad 2016	304-1 Sitios operacionales en propiedad, arrendados o gestionados ubicados dentro de o junto a áreas protegidas o zonas de gran valor para la biodiversidad fuera de áreas protegidas	Todos los terrenos se encuentran en zona industrial, con las correspondientes autorizaciones legales necesarias.		13.3.2
	304-2 Impactos significativos de las actividades, productos y servicios en la biodiversidad	35 > 37, 49 > 50		13.3.3
	304-3 Hábitats protegidos o restaurados	Todos los terrenos se encuentran en zona industrial, con las correspondientes autorizaciones legales necesarias.		13.3.4
	304-4 Especies que aparecen en la Lista Roja de la IUCN y en listados nacionales de conservación cuyos hábitats se encuentren en áreas afectadas por las operaciones	Congalsa no trabaja con especies o proveedores que operen con especies catalogadas.		13.3.5
EMISIONES				
GRI 305: Emisiones 2016	305-1 Emisiones directas de GEI (alcance 1)	46		13.1.2
	305-2 Emisiones indirectas de GEI asociadas a la energía (alcance 2)	46		13.1.3
	305-3 Otras emisiones indirectas de GEI (alcance 3)	No se incluyen en el alcance de esta memoria		13.1.4
	305-4 Intensidad de las emisiones de GEI	Intensidad emisiones: 0,055 t de CO ₂ e por tonelada de producto fabricado.		13.1.5
	305-5 Reducción de las emisiones de GEI	46		13.1.6
	305-6 Emisiones de sustancias que agotan la capa de ozono (ODS)	Dada la actualización y mantenimiento de las instalaciones, no existen sustancias que supongan un riesgo para el ozono atmosférico		13.1.7
	305-7 Óxidos de nitrógeno (NOx), óxidos de azufre (SOx) y otras emisiones significativas al aire	Emisiones NOx: 1,902 t/año Emisiones SOx: < 0,102 t/año Emisiones CO: < 0,108 t/año *La medición de estos indicadores se hace con carácter bienal. Los últimos se hicieron el 25/01/2021		13.1.8
EFLUENTES Y RESIDUOS				
GRI 306: Efluentes y residuos 2016	306-1 Vertido de aguas en función de su calidad y destino	123.222 m ³ , vertidos a red de saneamiento previo tratamiento en EDAR propia de la organización		
	306-2 Residuos por tipo y método de eliminación	46		
	306-3 Derrames significativos	0		
	306-4 Transporte de residuos peligrosos	46		
	306-5 Cuerpos de agua afectados por vertidos de agua y/o escorrentías	No se han visto afectados.		

/ ESTÁNDAR GRI OTRA FUENTE	CONTENIDO	UBICACIÓN	OMISIÓN	Nº REF. DEL ESTÁNDAR SECTORIAL
RESIDUOS				
GRI 306: Residuos 2020	306-1 Generación de residuos e impactos significativos relacionados con los residuos	48-51		13.8.2
	306-2 Gestión de impactos significativos relacionados con los residuos	50-51		13.8.3
	306-3 Residuos generados	51		13.8.4
	306-4 Residuos no destinados a eliminación	51		13.8.5
	306-5 Residuos destinados a eliminación	51		13.8.6
EVALUACIÓN AMBIENTAL DE PROVEEDORES				
GRI 308: Evaluación ambiental de proveedores 2016	308-1 Nuevos proveedores que han pasado filtros de evaluación y selección de acuerdo con los criterios ambientales	35		
	308-2 Impactos ambientales negativos en la cadena de suministro y medidas tomadas	35 > 37		
EMPLEO				
GRI 401: Empleo 2016	401-1 Contrataciones de nuevos empleados y rotación de personal	57 > 58; Contrataciones 2023: - 7 mandos (6 mujeres y 1 hombre), - 8 personal de oficina (2 mujer y 6 hombres) - 191 personal de fábrica (125 mujeres y 66 hombres) • En total, se produjeron 205 altas y 102 bajas sobre un plantilla media de 523 personas. • Índice de rotación del 15,70% mujeres y del 23,37% en hombres.		
	401-2 Prestaciones para los empleados a tiempo completo que no se dan a los empleados a tiempo parcial o temporales	27 Todas las personas de Congalsa disfrutan de las mismas prestaciones.		
	401-3 Permiso parental	De las 8 mujeres que tomaron permiso de maternidad, 7 han regresado tras el permiso y 12 meses después continúan. De los 4 hombres es que tomaron permiso de paternidad, 4 han regresado tras el permiso y 12 meses después continúan.		
RELACIONES TRABAJADOR - EMPRESA				
GRI 402: Relaciones trabajador- empresa 2016	402-1 Plazos de aviso mínimos sobre cambios operacionales	Los cambios que necesitan aprobación del Comité de Empresa se comunican con al menos un mes de antelación. La empresa dispone de Convenio Colectivo propio y tiene artículos referidos al periodo de preaviso de negociación, de baja voluntaria, consultas, etc.		

/ ESTÁNDAR GRI OTRA FUENTE	CONTENIDO	UBICACIÓN	OMISIÓN	Nº REF. DEL ESTÁNDAR SECTORIAL
SALUD Y SEGURIDAD EN EL TRABAJO				
GRI 403: Salud y seguridad en el trabajo 2018	403-1 Sistema de gestión de la salud y la seguridad en el trabajo	25 - 26		13.19.2
	403-2 Identificación de peligros, evaluación de riesgos e investigación de incidentes	25 - 26		13.19.3
	403-3 Servicios de salud en el trabajo	25 -26		13.19.4
	403-4 Participación de los trabajadores, consultas y comunicación sobre salud y seguridad en el trabajo	27 El CSS es paritario entre representantes de la empresa y representantes del Comité de Empresa. En 2023, estuvieron 2 hombres de Dirección, 2 mujeres de personal de oficina y 2 mujeres + 1 hombre de personal de fábrica. / en total.		13.19.5
	403-5 Formación de trabajadores sobre salud y seguridad en el trabajo	24		13.19.6
	403-6 Promoción de la salud de los trabajadores	24		13.19.7
	403-7 Prevención y mitigación de los impactos para la salud y la seguridad en el trabajo directamente vinculados a través de las relaciones comerciales	Los trabajadores de nuestros proveedores están bajo la legislación del país dónde se encuentran sus instalaciones, mediante auditorías, hacemos una comprobación de las condiciones de trabajo en estos centros.		13.19.8
	403-8 Cobertura del sistema de gestión de la salud y la seguridad en el trabajo	El sistema de gestión de salud y seguridad en el trabajo alcanza al 100% de la plantilla		13.19.9
	403-9 Lesiones por accidente laboral	26 Índice de frecuencia: mujeres: 18,57; hombres: 24,04 Índice de incidencia: mujeres: 49,42; hombres: 50,28 Índice de gravedad: mujeres:1,44 ; hombres: 0,64 Nº de accidentes con baja: mujeres: 17; hombres: 9 Nº de accidentes sin baja: mujeres: 21; hombres: 13 Duración media: 131,60		13.19.10
	403-10 Dolencias y enfermedades laborales	De manera específica, durante 2023 se ha reportado un único caso de enfermedad profesional.		13.19.11
FORMACIÓN Y EDUCACIÓN				
GRI 404: Formación y educación 2016	404-1 Promedio de horas de formación al año por empleado	24		
	404-2 Programas para desarrollar las competencias de los empleados y programas de ayuda a la transición	24		
	404-3 Porcentaje de empleados que reciben evaluaciones periódicas de su desempeño y del desarrollo de su carrera	24 El 100% de las personas en congalsa reciben una evaluación (evaluación 360º)		

/ ESTÁNDAR GRI OTRA FUENTE	CONTENIDO	UBICACIÓN	OMISIÓN	Nº REF. DEL ESTÁNDAR SECTORIAL
DIVERSIDAD E IGUALDAD DE OPORTUNIDADES				
GRI 405: Diversidad e igualdad de oportunidades 2016	405-1 Diversidad de órganos de gobierno y empleados	9		13.15.2
	405-2 Ratio entre el salario básico y la remuneración de mujeres y de hombres	En Congalsa, el nivel salarial va ligado al puesto desempeñado por la persona, nunca al género de quien trabaja. En consecuencia, no existe diferencia porcentual ninguna entre el salario base de las mujeres y el de los hombres en cada categoría de empleo.		13.15.3
NO DISCRIMINACIÓN				
GRI 406: No discriminación 2016	406-1 Casos de discriminación y acciones correctivas emprendidas	No se han detectado casos ni recibido en el buzón del Canal ético.		13.15.5
LIBERTAD DE ASOCIACIÓN Y NEGOCIACIÓN COLECTIVA				
GRI 407: Libertad de asociación y negociación colectiva 2016	407-1 Operaciones y proveedores en los que el derecho a la libertad de asociación y la negociación colectiva podría estar en riesgo	Los centros de trabajo de la empresa están ubicados en España y los derechos de libre asociación y negociación colectiva están garantizados. En los proveedores de los distintos países no nos consta en observación por parte de nuestros Auditores de Proveedores la vulneración de tales derechos.		13.18.2
TRABAJO FORZOSO U OBLIGATORIO				
GRI 409: Trabajo forzoso u obligatorio 2016	409-1 Operaciones y proveedores con riesgo significativo de casos de trabajo forzoso u obligatorio	No se han identificado		
COMUNIDADES LOCALES				
GRI 413: Comunidades locales 2016	413-1 Operaciones con programas de participación de la comunidad local, evaluaciones del impacto y desarrollo	29 > 34 Congalsa tiene en cuenta cómo la generación de empleo impacta sobre la comunidad, siendo éste su principal aportación en términos económicos y sociales. Además de ello, desarrolla una serie de acciones destinadas a fortalecer el vínculo con la comunidad.		13.12.2
	413-2 Operaciones con impactos negativos significativos –reales o potenciales– en las comunidades locales			13.12.3
EVALUACIÓN SOCIAL DE LOS PROVEEDORES				
GRI 414: Evaluación social de los proveedores 2016	414-1 Nuevos proveedores que han pasado filtros de selección de acuerdo con criterios sociales	El 100% de los proveedores que se incorporan tienen que pasar un proceso de homologación que incluye criterios sociales.		35,36,37
POLÍTICA PÚBLICA				
GRI 415: Política pública 2016	415-1 Contribución a partidos y/o representantes políticos	No se han producido.		13.24.2

/ ESTÁNDAR GRI OTRA FUENTE	CONTENIDO	UBICACIÓN	OMISIÓN	Nº REF. DEL ESTÁNDAR SECTORIAL
SALUD Y SEGURIDAD DE LOS CLIENTES				
GRI 416: Salud y seguridad de los clientes 2016	416-1 Evaluación de los impactos de las categorías de productos y servicios en la salud y la seguridad	38 - 39		13.10.2
	416-2 Casos de incumplimiento relativos a los impactos de las categorías de productos y servicios en la salud y la seguridad	38 - 39		13.10.3
MARKETING Y ETIQUETADO				
GRI 417: Marketing y etiquetado 2016	417-1 Requerimientos para la información y el etiquetado de productos y servicios	Congalsa aplica la legislación en materia de etiquetado y rotulación de forma total sobre todos sus productos.		
	417-2 Casos de incumplimiento relacionados con la información y el etiquetado de productos y servicios	No se han producido.		
	417-3 Casos de incumplimiento relacionados con comunicaciones de marketing	No se han producido.		
PRIVACIDAD DEL CLIENTE				
GRI 418: Privacidad del cliente 2016	418-1 Reclamaciones fundamentadas relativas a violaciones de la privacidad del cliente y pérdida de datos del cliente	No se han producido.		

/ ESTÁNDAR GRI OTRA FUENTE	CONTENIDO	UBICACIÓN	OMISIÓN	Nº REF. DEL ESTÁNDAR SECTORIAL
TEMAS NO MATERIALES				
EVALUACIÓN AMBIENTAL DE PROVEEDORES				
GRI 308: Evaluación ambiental de proveedores 2016	308-2 Impactos ambientales negativos en la cadena de suministro y medidas tomadas	35 > 37 Existen procedimientos de auditoría propios para asegurar que la cadena de valor comparte y aplica los principios éticos considerados por Congalsa. En 2023 no se han detectado incumplimientos ni recibido denuncias al respecto.		
NO DISCRIMINACIÓN				
GRI 406: No discriminación 2016	406-1 Casos de discriminación y acciones correctivas emprendidas	En 2023 no se han detectado casos de discriminación ni recibido denuncias al respecto.		
TRABAJO INFANTIL				
GRI 408: Trabajo infantil 2016	408-1 Operaciones y proveedores con riesgo significativo de casos de trabajo infantil	Gracias a los trabajos de auditoría y seguimiento que Congalsa lleva a cabo en su cadena de aprovisionamiento, la empresa puede garantizar que no acepta ni permite las prácticas que sean perjudiciales para el medio ambiente, que impliquen condiciones de trabajo dudosas o el uso de mano de obra infantil.		
PRÁCTICAS EN MATERIA DE SEGURIDAD				
GRI 410: Prácticas en materia de seguridad 2016	410-1 Personal de seguridad capacitado en políticas o procedimientos de derechos humanos	El personal de seguridad pertenece a la plantilla de la empresa. No se le ha proporcionado formación específica en esta materia.		
DERECHOS DE LOS PUEBLOS INDÍGENAS				
GRI 411: Derechos de los pueblos indígenas 2016	411-1 Casos de violaciones de los derechos de los pueblos indígenas	No aplica, debido a las ubicaciones de las plantas de la organización.		
EVALUACIÓN SOCIAL DE LOS PROVEEDORES				
GRI 414: Evaluación social de los proveedores 2016	414-2 Impactos sociales negativos en la Cadena de suministro y medidas tomadas	Existen procedimientos de auditoría propios para asegurar que la cadena de valor comparte y aplica los principios éticos considerados por Congalsa. En 2023 no se han detectado incumplimientos ni recibido denuncias al respecto.		

/ ESTÁNDAR GRI OTRA FUENTE	CONTENIDO	UBICACIÓN	OMISIÓN	Nº REF. DEL ESTÁNDAR SECTORIAL
TEMAS DE LOS ESTÁNDARES SECTORIALES GRI APLICABLES CONSIDERADOS MATERIALES				
TRAZABILIDAD DE LA CADENA DE SUMINISTRO				
Tema 13.23 Trazabilidad de la cadena de suministro	Presentar información sobre el porcentaje del volumen abastecido certificado conforme a estándares internacionales reconocidos, que permiten dar trazabilidad a los productos a través de la cadena de suministro, y enumerar dichos estándares.	35 > 37		
	Describir los proyectos de mejora para certificar a los proveedores conforme a estándares internacionales reconocidos, que permitan realizar el seguimiento de los productos a través de toda la cadena de suministro, y así garantizar que todo el volumen abastecido esté certificado.	35 > 37		

CONGALSA

Polígono A Tomada, Parcelas 13,14,15 y 19
Pobra do Caramiñal - A Coruña - España ,15940

info@congalsa.com

www.congalsa.com